

Dell XPS 14

Instrukcja użytkownika

Model komputera: XPS L421X
Model reg.: P30G
Typ reg.: P30G001



Uwagi, przestrogi i ostrzeżenia



UWAGA: Napis UWAGA wskazuje na ważną informację, która pozwala lepiej wykorzystać posiadany system komputerowy.




PRZESTROGA: Napis PRZESTROGA informuje o sytuacjach, w których postępowanie niezgodne z instrukcjami może doprowadzić do uszkodzenia sprzętu lub utraty danych.



OSTRZEŻENIE: Napis OSTRZEŻENIE informuje o sytuacjach, w których występuje ryzyko uszkodzenia sprzętu, obrażeń ciała lub śmierci.

© 2012 Dell Inc.

Znaki towarowe użyte w tekście: Dell™, logo DELL i XPS™ są znakami towarowymi firmy Dell Inc.; Microsoft®, Windows® i logo przycisku Start  systemu Windows są znakami towarowymi lub zastrzeżonymi znakami towarowymi firmy Microsoft Corporation w Stanach Zjednoczonych i/lub w innych krajach; Bluetooth® jest zastrzeżonym znakiem towarowym firmy Bluetooth SIG, Inc. i jest używany przez firmę Dell na podstawie licencji.

Spis treści

Zanim zaczniesz	9
Wyłącz komputer i podłączone do niego urządzenia	9
Instrukcje dotyczące bezpieczeństwa	9
Zalecane narzędzia	10
Po zakończeniu serwisowania komputera	11
Wymontowywanie pokrywy dolnej	12
Procedura	12
Montowanie pokrywy dolnej	15
Procedura	15
Usuwanie plakietki systemu	16
Warunki wstępne	16
Procedura	16
Wymiana plakietki systemu	18
Procedura	18
Po wykonaniu procedury	18
Demontaż płyty diody LED akumulatora	19
Warunki wstępne	19
Procedura	19
Montaż płyty diody LED akumulatora	21
Procedura	21
Po wykonaniu procedury	21
Wymontowywanie głośników	22
Warunki wstępne	22
Procedura	22
Instalowanie głośników	24
Procedura	24
Po wykonaniu procedury	24




Wymowanie akumulatora	25
Warunki wstępne	25
Procedura	25
Wymiana akumulatora	26
Procedura	26
Po wykonaniu procedury	26
Wymowanie modułu pamięci	27
Warunki wstępne	27
Procedura	27
Instalowanie modułu pamięci	29
Procedura	29
Po wykonaniu procedury	30
Wymontowywanie karty Mini-Card sieci bezprowodowej	31
Warunki wstępne	31
Procedura	31
Instalowanie karty Mini-Card sieci bezprowodowej	33
Procedura	33
Po wykonaniu procedury	33
Demontaż karty Mini-Card mSATA/WWAN	34
Warunki wstępne	34
Procedura	34
Wymiana karty mSATA/WWAN	35
Procedura	35
Po wykonaniu procedury	35
Wymontowywanie dysku twardego	36
Warunki wstępne	36
Procedura	36
Instalowanie dysku twardego	39
Procedura	39

Po wykonaniu procedury	39
Wymontowywanie płyty lampki stanu zasilania/akumulatora	40
Warunki wstępne	40
Procedura	40
Wymiana płyty lampki stanu zasilania/akumulatora	42
Procedura	42
Po wykonaniu procedury	42
Wymontowywanie baterii pastylkowej	43
Warunki wstępne	43
Procedura	43
Montaż baterii pastylkowej	44
Procedura	44
Po wykonaniu procedury	44
Wymontowywanie wentylatora	45
Warunki wstępne	45
Procedura	45
Montowanie wentylatora	46
Procedura	46
Po wykonaniu procedury	46
Wymontowywanie radiatora procesora	47
Warunki wstępne	47
Procedura	47
Instalowanie radiatora procesora	48
Procedura	48
Po wykonaniu procedury	48
Wymontowywanie płyty I/O	49
Warunki wstępne	49
Procedura	49

Montaż płyty I/O	51
Procedura	51
Po wykonaniu procedury	51
Wymowanie płyty systemowej	52
Warunki wstępne	52
Procedura	53
Wymiana płyty systemowej	57
Procedura	57
Po wykonaniu procedury	57
Wprowadzanie kodu Service Tag w systemie BIOS	57
Demontaż kratki wentylacyjnej	58
Warunki wstępne	58
Procedura	58
Montaż kratki wentylacyjnej	60
Procedura	60
Po wykonaniu procedury	60
Demontaż wyświetlacza	61
Warunki wstępne	61
Procedura	61
Wymiana wyświetlacza	63
Procedura	63
Po wykonaniu procedury	63
Wymontowywanie klawiatury	64
Warunki wstępne	64
Procedura	65
Instalowanie klawiatury	68
Procedura	68
Po wykonaniu procedury	68
Wymontowywanie podparcia dłoni	69
Warunki wstępne	69
Procedura	70






Montowanie podparcia dłoni	72
Procedura	72
Po wykonaniu procedury.	72
Ładowanie systemu BIOS.	73

Wyłącz komputer i podłączone do niego urządzenia

-  **PRZESTROGA:** Aby zapobiec utracie danych, przed wyłączeniem komputera zapisz i zamknij wszystkie otwarte pliki oraz zamknij wszystkie otwarte programy.
- 1 Zapisz i zamknij wszystkie otwarte pliki, a także zamknij wszystkie otwarte programy.
 - 2 Kliknij przycisk **Start** , a następnie wybierz polecenie **Shut Down** (Zamknij system).
System Microsoft Windows zostanie zamknięty, a komputer wyłączy się.
-  **UWAGA:** Jeśli używasz innego systemu operacyjnego, wyłącz komputer zgodnie z instrukcjami odpowiednimi dla tego systemu.
- 3 Odłącz komputer oraz wszystkie podłączone urządzenia od gniazd elektrycznych.
 - 4 Odłącz od komputera wszystkie kable telefoniczne i sieciowe oraz wszelkie podłączone urządzenia.

Instrukcje dotyczące bezpieczeństwa

Aby uchronić komputer przed uszkodzeniem i zapewnić sobie bezpieczeństwo, należy przestrzegać następujących zaleceń dotyczących bezpieczeństwa.

-  **OSTRZEŻENIE:** Przed przystąpieniem do wykonywania czynności wewnątrz komputera należy zapoznać się z instrukcjami dotyczącymi bezpieczeństwa dostarczonymi z komputerem. Dodatkowe zalecenia dotyczące najlepszych praktyk postępowania można znaleźć na stronie internetowej Regulatory Compliance (Informacje o zgodności z przepisami prawnymi) pod adresem dell.com/regulatory_compliance.
-  **OSTRZEŻENIE:** Przed otwarciem jakichkolwiek pokryw lub paneli należy odłączyć komputer od wszystkich źródeł zasilania. Po zakończeniu pracy należy najpierw zainstalować wszystkie pokrywy i panele oraz wkręcić wkręty, a dopiero potem podłączyć zasilanie.
-  **PRZESTROGA:** Aby uniknąć uszkodzenia komputera, należy pracować na płaskiej i czystej powierzchni.
-  **PRZESTROGA:** Karty i podzespoły należy trzymać za krawędzie i unikać dotykania wtyków i złączy.
-  **PRZESTROGA:** Procedury wymagające otwarcia pokrywy komputera i dostępu do wewnętrznych podzespołów powinny być wykonywane tylko przez wykwalifikowanych serwisantów. W instrukcjach dotyczących bezpieczeństwa można znaleźć więcej informacji o niezbędnych środkach ostrożności, pracy z wewnętrznymi podzespołami komputera i ochronie przed wyładowaniami elektrostatycznymi.

- △ **PRZESTROGA:** Przed dotknięciem dowolnego elementu wewnątrz komputera należy pozbyć się ładunków elektrostatycznych z ciała, dotykając dowolnej nielakierowanej powierzchni komputera, np. metalowych elementów z tyłu komputera. W trakcie pracy należy od czasu do czasu dotykać nielakierowanej powierzchni metalowej, aby odprowadzić ładunki elektrostatyczne, które mogłyby uszkodzić wewnętrzne podzespoły.
- △ **PRZESTROGA:** Przy odłączaniu kabla należy pociągnąć za wtyczkę lub uchwyt, a nie za sam kabel. Niektóre kable mają złącza z zatraskami lub nakrętki, które należy otworzyć lub odkręcić przed odłączeniem kabla. Odłączając kable, należy je trzymać w linii prostej, aby uniknąć wygięcia styków w złączach. Podłączając kable, należy zwrócić uwagę na prawidłowe zorientowanie złączy i gniazd.
- △ **PRZESTROGA:** Aby odłączyć kabel sieciowy, należy najpierw odłączyć go od komputera, a następnie od urządzenia sieciowego.
- △ **PRZESTROGA:** Naciśnij i wysuń wszelkie karty pamięci znajdujące się w czytniku kart pamięci.

Zalecane narzędzia

Procedury w tym dokumencie mogą wymagać użycia następujących narzędzi:

- Wkrętaka krzyżowego
- Wkrętaka Torx #5 (T5)

Po zakończeniu serwisowania komputera

Po zakończeniu wymiany i instalacji podzespołów należy wykonać następujące czynności:

- Przykręć wszystkie wkręty i sprawdź, czy żadne nieużywane wkręty nie pozostały wewnątrz komputera.
- Podłącz wszystkie urządzenia zewnętrzne, kable, karty i inne podzespoły, które zostały wymontowane.
- Podłącz komputer i wszystkie podłączone urządzenia do gniazdek elektrycznych.



PRZESTROGA: Przed włączeniem komputera należy przykręcić wszystkie wkręty i sprawdzić, czy żadne nieużywane wkręty nie pozostały wewnątrz komputera. Pominięcie tej czynności może spowodować uszkodzenie komputera.

Wymontowywanie pokrywy dolnej

! **OSTRZEŻENIE:** Przed przystąpieniem do wykonywania czynności wymagających otwarcia obudowy komputera należy zapoznać się z instrukcjami dotyczącymi bezpieczeństwa dostarczonymi z komputerem i wykonać procedurę przedstawioną w sekcji „Zanim zaczniesz” na stronie 9. Po zakończeniu pracy wewnątrz komputera wykonaj procedurę przedstawioną w sekcji „Po zakończeniu serwisowania komputera” na stronie 11. Dodatkowo zalecenia dotyczące bezpieczeństwa można znaleźć na stronie internetowej Regulatory Compliance (Informacje o zgodności z przepisami prawnymi) pod adresem dell.com/regulatory_compliance.

Procedura

- 1 Zamknij klapę wyświetlacza i obróć komputer spodem do góry.
- 2 Umieść palec na wskaźniku znajdującym się na zespole pokrywy dolnej.
- 3 Obróć plakietkę systemu i umieść ją na zespole pokrywy dolnej.

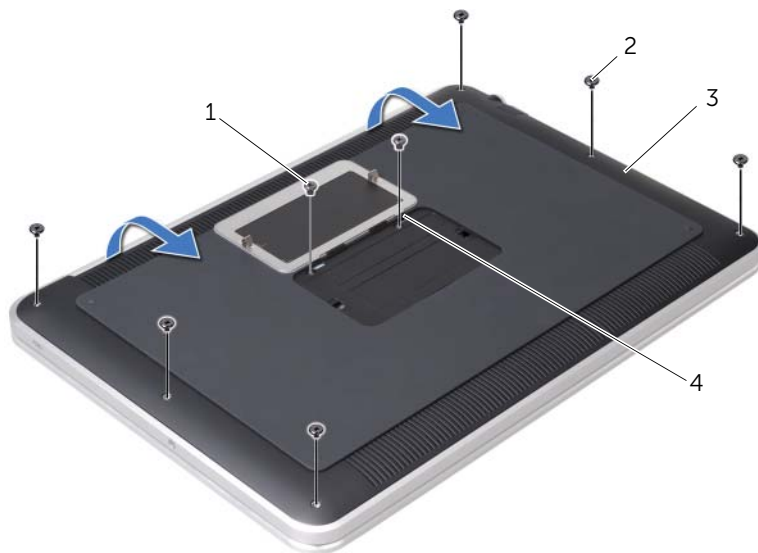


1 plakietka systemu

2 zespół pokrywy dolnej

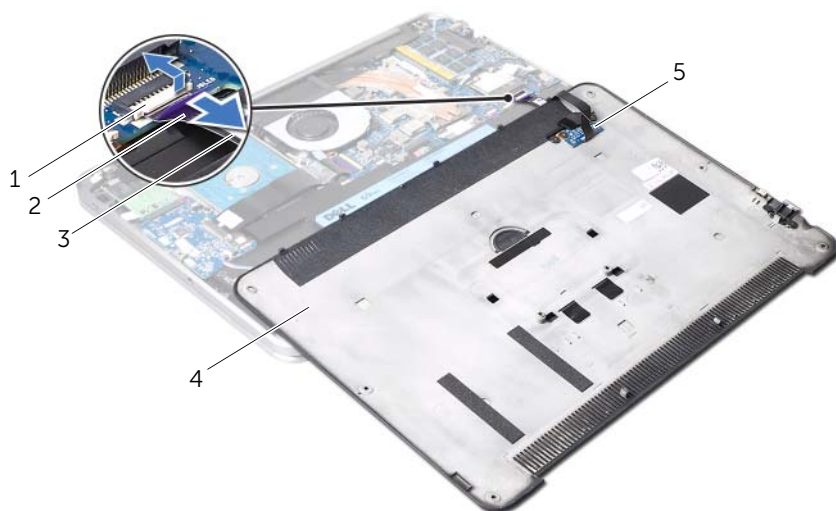
- 4 Wykręć wkręty pod plakietką systemu, które mocują zespół pokrywy dolnej.

- 5 Wykręć wkręty mocujące zespół pokrywy dolnej do zespołu podparcia dłoni.
- 6 Zaczynając od tylnej strony komputera ostrożnie podważ zespół pokrywy dolnej, odwróć zespół i umieść go na zespole podparcia dłoni.



1	wkręty (2)	2	wkręty T5 (6)
3	zespół pokrywy dolnej	4	wypustki (2)

- 7 Unieś zatrzask złącza i przy użyciu uchwyty odłącz płytę diody LED akumulatora od płyty systemowej.



1	zatrask złącza	2	uchwyt
3	kabel płyty diody LED akumulatora	4	zespół pokrywy dolnej
5	płyta diody LED akumulatora		

- 8 Wyjmij płytę diody LED akumulatora z zespołu pokrywy dolnej.
Patrz: „Demontaż płyty diody LED akumulatora” na stronie 19.

Montowanie pokrywy dolnej



OSTRZEŻENIE: Przed przystąpieniem do wykonywania czynności wymagających otwarcia obudowy komputera należy zapoznać się z instrukcjami dotyczącymi bezpieczeństwa dostarczonymi z komputerem i wykonać procedurę przedstawioną w sekcji „Zanim zaczniesz” na stronie 9. Po zakończeniu pracy wewnątrz komputera wykonaj procedurę przedstawioną w sekcji „Po zakończeniu serwisowania komputera” na stronie 11. Dodatkowe zalecenia dotyczące bezpieczeństwa można znaleźć na stronie internetowej Regulatory Compliance (Informacje o zgodności z przepisami prawnymi) pod adresem [dell.com/regulatory_compliance](https://www.dell.com/regulatory_compliance).

Procedura

- 1 Wymiana płyty diody LED akumulatora. Patrz: „Montaż płyty diody LED akumulatora” na stronie 21.
- 2 Wsuń kabel płyty diody LED akumulatora do złącza kabla płyty diody LED akumulatora i naciśnij zatrzask złącza, aby zamocować kabel.
- 3 Ostrożnie obróć zespół pokrywy dolnej i zamocuj zespół pokrywy na miejscu.
- 4 Wkręć wkręty mocujące zespół pokrywy dolnej do zespołu podparcia dłoni.
- 5 Wkręć wkręty pod plakiętką systemu, które mocują zespół pokrywy dolnej.
- 6 Wsuń wypustki na płycie systemowej do otworów na zespole pokrywy dolnej i zablokuj plakiętkę systemu na swoim miejscu.

Usuwanie plakietki systemu

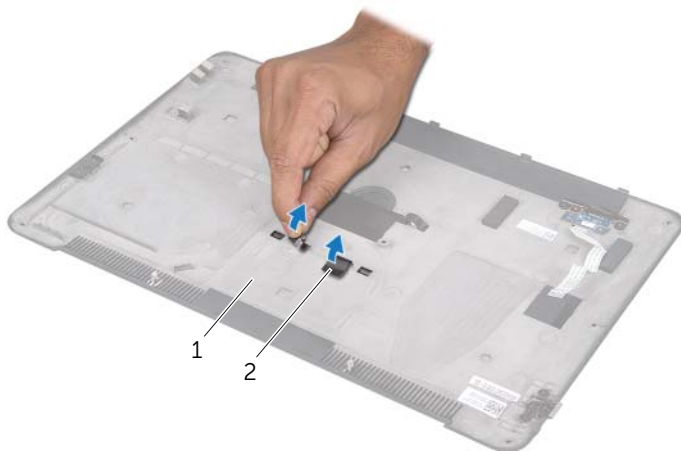
! **OSTRZEŻENIE:** Przed przystąpieniem do wykonywania czynności wymagających otwarcia obudowy komputera należy zapoznać się z instrukcjami dotyczącymi bezpieczeństwa dostarczonymi z komputerem i wykonać procedurę przedstawioną w sekcji „Zanim zaczniesz” na stronie 9. Po zakończeniu pracy wewnątrz komputera wykonaj procedurę przedstawioną w sekcji „Po zakończeniu serwisowania komputera” na stronie 11. Dodatkowo zalecenia dotyczące bezpieczeństwa można znaleźć na stronie internetowej Regulatory Compliance (Informacje o zgodności z przepisami prawnymi) pod adresem dell.com/regulatory_compliance.

Warunki wstępne

Wykonaj procedury od pkt 1 do pkt 7 przedstawione w rozdziale „Wymontowywanie pokrywy dolnej” na stronie 12.

Procedura

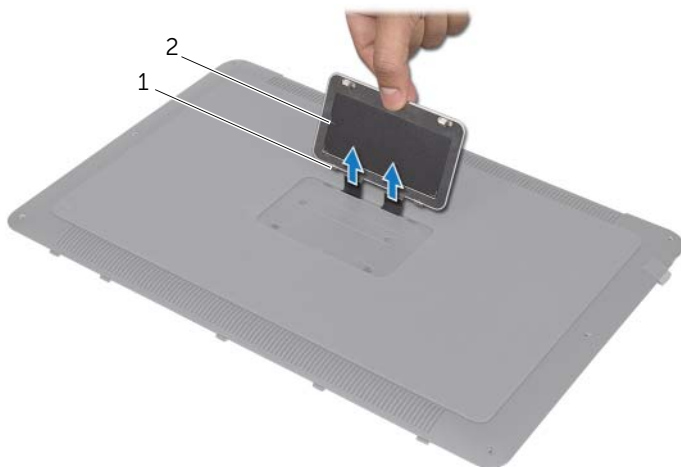
- 1 Usuń taśmy mocujące plakietki systemu do zespołu pokrywy dolnej.



1 zespół pokrywy dolnej

2 taśmy (2)

- 2 Odwróć zespół pokrywy dolnej.
- 3 Delikatnie odwróć plakiętkę systemu palcami i usuń taśmę z otworów na zespole pokrywy dolnej.
- 4 Wymij plakiętkę systemu z zespołu pokrywy dolnej.



1 wypustki (2)

2 plakiętkę systemu

Wymiana plakietki systemu



OSTRZEŻENIE: Przed przystąpieniem do wykonywania czynności wymagających otwarcia obudowy komputera należy zapoznać się z instrukcjami dotyczącymi bezpieczeństwa dostarczonymi z komputerem i wykonać procedurę przedstawioną w sekcji „Zanim zaczniesz” na stronie 9. Po zakończeniu pracy wewnątrz komputera wykonaj procedurę przedstawioną w sekcji „Po zakończeniu serwisowania komputera” na stronie 11. Dodatkowe zalecenia dotyczące bezpieczeństwa można znaleźć na stronie internetowej Regulatory Compliance (Informacje o zgodności z przepisami prawnymi) pod adresem dell.com/regulatory_compliance.

Procedura

- 1 Wsuń wypustki na płycie systemowej do otworów na zespole pokrywy dolnej.
- 2 Wsuń wypustki na płycie systemowej do otworów na zespole pokrywy dolnej i zablokuj plakietkę systemu na swoim miejscu.
- 3 Odwróć zespół pokrywy dolnej.
- 4 Odklej etykiety z taśm i naklej taśmy w celu zamocowania plakietki systemu do zespołu osłony dolnej.

Po wykonaniu procedury

- 1 Wykonaj procedury od pkt 2 do pkt 6 przedstawione w rozdziale „Wymontowywanie pokrywy dolnej” na stronie 12.

Demontaż płyty diody LED akumulatora

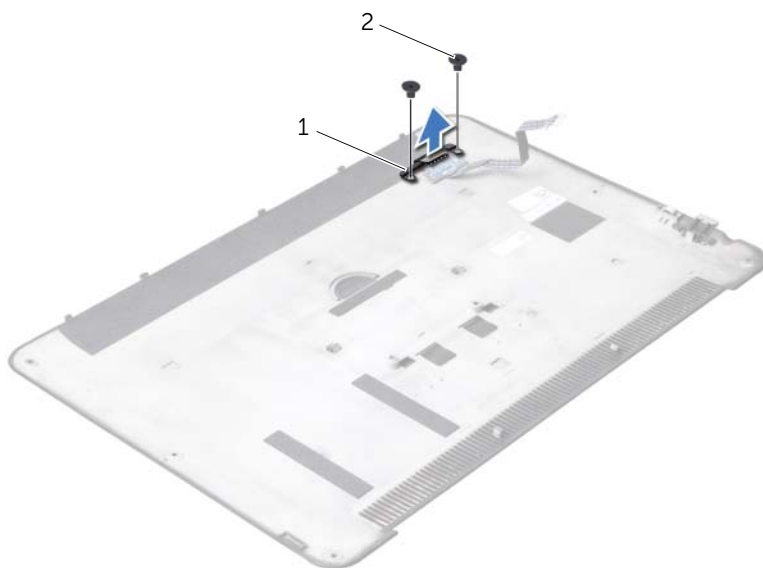
! **OSTRZEŻENIE:** Przed przystąpieniem do wykonywania czynności wymagających otwarcia obudowy komputera należy zapoznać się z instrukcjami dotyczącymi bezpieczeństwa dostarczonymi z komputerem i wykonać procedurę przedstawioną w sekcji „Zanim zaczniesz” na stronie 9. Po zakończeniu pracy wewnątrz komputera wykonaj procedurę przedstawioną w sekcji. „Po zakończeniu serwisowania komputera” na stronie 11. Dodatkowe zalecenia dotyczące bezpieczeństwa można znaleźć na stronie internetowej Regulatory Compliance (Informacje o zgodności z przepisami prawnymi) pod adresem dell.com/regulatory_compliance.

Warunki wstępne

Wykonaj procedury od pkt 1 do pkt 7 przedstawione w rozdziale „Wymontowywanie pokrywy dolnej” na stronie 12.

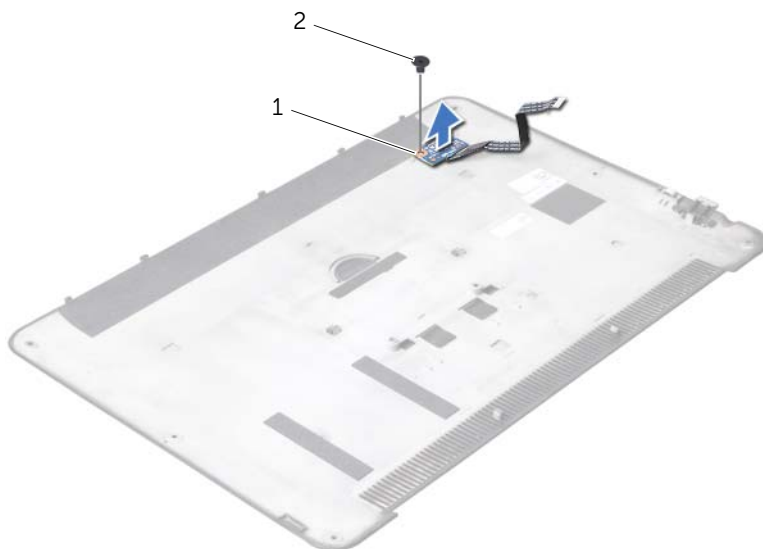
Procedura

- 1 Odklej taśmę mylar z płyty diody LED akumulatora.
- 2 Odkręć wkręty mocujące wspornik płyty diody LED akumulatora do osłony dolnej.
- 3 Wymij wspornik diody LED akumulatora z osłony dolnej.



1 wspornik płyty diody LED akumulatora 2 wkręty (2)


- 4 Wykręć wkręt mocujący płytę diody LED akumulatora do osłony dolnej.
- 5 Unieś i wysuń płytę diody LED akumulatora z osłony dolnej.



1 płyta diody LED akumulatora

2 wkręt

Montaż płyty diody LED akumulatora

 **OSTRZEŻENIE:** Przed przystąpieniem do wykonywania czynności wymagających otwarcia obudowy komputera należy zapoznać się z instrukcjami dotyczącymi bezpieczeństwa dostarczonymi z komputerem i wykonać procedurę przedstawioną w sekcji „Zanim zaczniesz” na stronie 9. Po zakończeniu pracy wewnątrz komputera wykonaj procedurę przedstawioną w sekcji „Po zakończeniu serwisowania komputera” na stronie 11. Dodatkowe zalecenia dotyczące bezpieczeństwa można znaleźć na stronie internetowej Regulatory Compliance (Informacje o zgodności z przepisami prawnymi) pod adresem dell.com/regulatory_compliance.

Procedura

- 1 Przesuń kartę diody LED akumulatora pod wypustkę na pokrywie dolnej i użyj szablonu na pokrywie dolnej w celu umieszczenia płyty diody LED akumulatora na miejscu.
- 2 Wkręć wkręt płytę diody LED akumulatora do pokrywy dolnej.
- 3 Wyrównaj otwory na wkręty płyty diody LED akumulatora z otworami na wkręty w pokrywie dolnej.
- 4 Wkręć wkręty mocujące wspornik płyty diody LED akumulatora do pokrywy dolnej.
- 5 Przyklej taśmę mylar na płycie diody LED akumulatora.

Po wykonaniu procedury

- 1 Wykonaj procedury od pkt 2 do pkt 6 przedstawione w rozdziale „Wymontowywanie pokrywy dolnej” na stronie 12.

Wymontowywanie głośników

⚠ OSTRZEŻENIE: Przed przystąpieniem do wykonywania czynności wymagających otwarcia obudowy komputera należy zapoznać się z instrukcjami dotyczącymi bezpieczeństwa dostarczonymi z komputerem i wykonać procedurę przedstawioną w sekcji „Zanim zaczniesz” na stronie 9. Po zakończeniu pracy wewnątrz komputera wykonaj procedurę przedstawioną w sekcji. „Po zakończeniu serwisowania komputera” na stronie 11. Dodatkowe zalecenia dotyczące bezpieczeństwa można znaleźć na stronie internetowej Regulatory Compliance (Informacje o zgodności z przepisami prawnymi) pod adresem dell.com/regulatory_compliance.

Warunki wstępne

Wykonaj procedury od pkt 1 do pkt 7 przedstawione w rozdziale „Wymontowywanie pokrywy dolnej” na stronie 12.

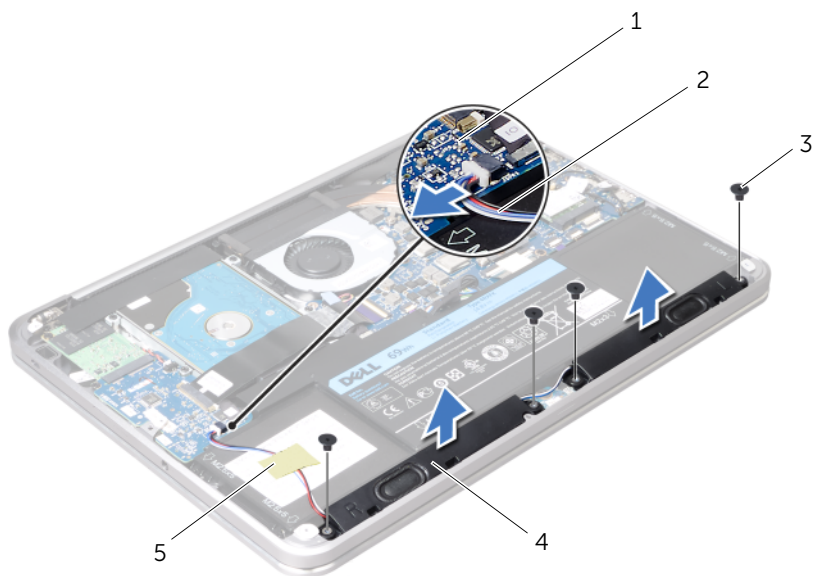
Procedura

- 1 Usuń taśmę mylar z głośników.




1 mylar

- 2 Odłącz kabel głośnika od złącza na karcie I/O.
- 3 Zanotuj rozmieszczenie taśmy mocującej kabel głośnika do akumulatora i usuń taśmę.
- 4 Wykręć wkręty mocujące głośniki do zespołu podparcia dłoni.
- 5 Wymij głośniki z zespołu podparcia dłoni razem z kablem.




1	karta I/O	2	kabel głośnika
3	wkręty (4)	4	głośniki (2)
5	taśma		

Instalowanie głośników

 **OSTRZEŻENIE:** Przed przystąpieniem do wykonywania czynności wymagających otwarcia obudowy komputera należy zapoznać się z instrukcjami dotyczącymi bezpieczeństwa dostarczonymi z komputerem i wykonać procedurę przedstawioną w sekcji „Zanim zaczniesz” na stronie 9. Po zakończeniu pracy wewnątrz komputera wykonaj procedurę przedstawioną w sekcji „Po zakończeniu serwisowania komputera” na stronie 11. Dodatkowe zalecenia dotyczące bezpieczeństwa można znaleźć na stronie internetowej Regulatory Compliance (Informacje o zgodności z przepisami prawnymi) pod adresem dell.com/regulatory_compliance.

Procedura

- 1 Użyj mocowań na zespole podparcia dłoni, aby umieścić głośniki na miejscu.
 **UWAGA:** Upewnij się, że głośniki są przymontowane do mocowań.
- 2 Wkręć wkręty mocujące głośniki do zespołu podparcia dłoni.
- 3 Przyklej taśmę mylar do głośników.
- 4 Podłącz kabel głośnika do złącza na płycie I/O.
- 5 Przyklej taśmę mocującą kabel głośnika do akumulatora.

Po wykonaniu procedury

- 1 Wykonaj procedury od pkt 2 do pkt 6 przedstawione w rozdziale „Wymontowywanie pokrywy dolnej” na stronie 12.

Wymywanie akumulatora

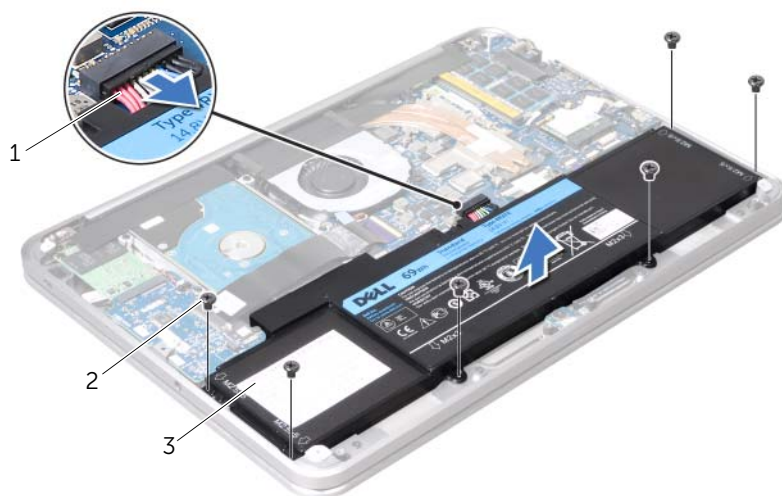
! **OSTRZEŻENIE:** Przed przystąpieniem do wykonywania czynności wymagających otwarcia obudowy komputera należy zapoznać się z instrukcjami dotyczącymi bezpieczeństwa dostarczonymi z komputerem i wykonać procedurę przedstawioną w sekcji „Zanim zaczniesz” na stronie 9. Po zakończeniu pracy wewnątrz komputera wykonaj procedurę przedstawioną w sekcji „Po zakończeniu serwisowania komputera” na stronie 11. Dodatkowe zalecenia dotyczące bezpieczeństwa można znaleźć na stronie internetowej Regulatory Compliance (Informacje o zgodności z przepisami prawnymi) pod adresem dell.com/regulatory_compliance.

Warunki wstępne

- 1 Wykonaj procedury od pkt 1 do pkt 7 przedstawione w rozdziale „Wymontowywanie pokrywy dolnej” na stronie 12.
- 2 Wymontuj głośniki. Patrz: „Wymontowywanie głośników” na stronie 22.

Procedura

- 1 Wykręć wkręty mocujące akumulator do zespołu podparcia dłoni.
- 2 Wyjmij akumulator wraz z kablem z zespołu podparcia dłoni.
- 3 Odłącz kabel baterii od płyty systemowej.




1 kabel baterii

2 wkręty (6)

3 akumulator

- 4 Naciśnij i przytrzymaj przycisk zasilania przez około 5 sekund, aby uziemić płytę systemową.

Wymiana akumulatora

 **OSTRZEŻENIE:** Przed przystąpieniem do wykonywania czynności wymagających otwarcia obudowy komputera należy zapoznać się z instrukcjami dotyczącymi bezpieczeństwa dostarczonymi z komputerem i wykonać procedurę przedstawioną w sekcji „Zanim zaczniesz” na stronie 9. Po zakończeniu pracy wewnątrz komputera wykonaj procedurę przedstawioną w sekcji „Po zakończeniu serwisowania komputera” na stronie 11. Dodatkowe zalecenia dotyczące bezpieczeństwa można znaleźć na stronie internetowej Regulatory Compliance (Informacje o zgodności z przepisami prawnymi) pod adresem dell.com/regulatory_compliance.

Procedura

- 1 Podłącz kabel akumulatora do płyty systemowej.
- 2 Wyrównaj otwory na wkręty w akumulatorze z otworami w zespole podparcia dłoni.
- 3 Wkręć wkręty mocujące akumulator do zespołu podparcia dłoni.

Po wykonaniu procedury

- 1 Zamontuj głośniki. Patrz: „Instalowanie głośników” na stronie 24.
- 2 Wykonaj procedury od pkt 2 do pkt 6 przedstawione w rozdziale „Montowanie pokrywy dolnej” na stronie 15.

Wyjmowanie modułu pamięci

⚠ OSTRZEŻENIE: Przed przystąpieniem do wykonywania czynności wymagających otwarcia obudowy komputera należy zapoznać się z instrukcjami dotyczącymi bezpieczeństwa dostarczonymi z komputerem i wykonać procedurę przedstawioną w sekcji „Zanim zaczniesz” na stronie 9. Po zakończeniu pracy wewnątrz komputera wykonaj procedurę przedstawioną w sekcji. „Po zakończeniu serwisowania komputera” na stronie 11. Dodatkowe zalecenia dotyczące bezpieczeństwa można znaleźć na stronie internetowej Regulatory Compliance (Informacje o zgodności z przepisami prawnymi) pod adresem dell.com/regulatory_compliance.

Warunki wstępne

- 1 Wykonaj procedury od pkt 1 do pkt 7 przedstawione w rozdziale „Wymontowywanie pokryw dolnej” na stronie 12.
- 2 Wymontuj głośniki. Patrz: „Wymontowywanie głośników” na stronie 22.
- 3 Wyjmij akumulator. Patrz: „Wyjmowanie akumulatora” na stronie 25.

Procedura

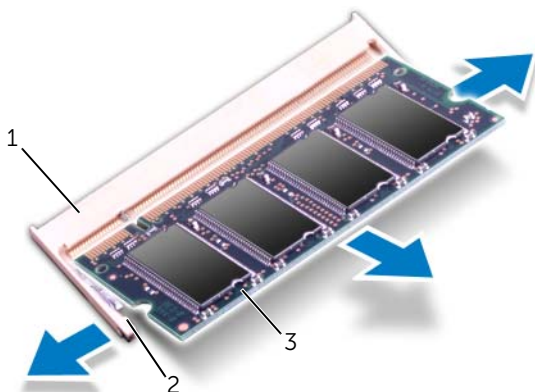
⚠ PRZESTROGA: Aby zapobiec uszkodzeniu gniazda modułu pamięci, nie należy używać żadnych narzędzi do rozchylania zatrzasków zabezpieczających moduł pamięci.

- 1 Usuń taśmę mylar z zespołu płyty systemowej.



1 mylar

- 2 Ostrożnie rozciągnij palcami zatrzaski zabezpieczające, znajdujące się na końcach każdego gniazda modułu pamięci, aż moduł odskoczy.
- 3 Wymij moduł pamięci z gniazda.



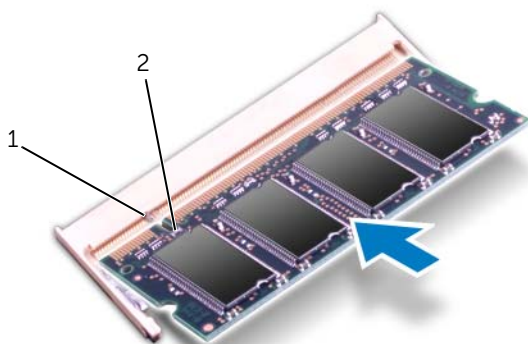
1	gniazdo modułu pamięci	2	klipsy zabezpieczające (2)
3	moduł pamięci		

Instalowanie modułu pamięci

! **OSTRZEŻENIE:** Przed przystąpieniem do wykonywania czynności wymagających otwarcia obudowy komputera należy zapoznać się z instrukcjami dotyczącymi bezpieczeństwa dostarczonymi z komputerem i wykonać procedurę przedstawioną w sekcji „Zanim zaczniesz” na stronie 9. Po zakończeniu pracy wewnątrz komputera wykonaj procedurę przedstawioną w sekcji. „Po zakończeniu serwisowania komputera” na stronie 11. Dodatkowe zalecenia dotyczące bezpieczeństwa można znaleźć na stronie internetowej Regulatory Compliance (Informacje o zgodności z przepisami prawnymi) pod adresem dell.com/regulatory_compliance.

Procedura

- 1 Wyrównaj szczelinę na module pamięci z wypustką w gnieździe modułu pamięci.
 - 2 Zdecydowanym ruchem wsuń moduł pamięci do gniazda pod kątem 45 stopni i obróć go w dół, aż zostanie osadzony. Jeśli nie usłyszysz kliknięcia, wyjmij moduł pamięci i zainstaluj go ponownie.
- ✍ UWAGA:** Nieprawidłowe zainstalowanie modułu pamięci może uniemożliwić uruchomienie komputera.
- 3 Przyklej taśmę mylar do zespołu płyty systemowej.



1 wypustka

2 szczelina

Po wykonaniu procedury

- 1 Wymień akumulator. Patrz: „Wymiana akumulatora” na stronie 26.
- 2 Zamontuj głośniki. Patrz: „Instalowanie głośników” na stronie 24.
- 3 Wykonaj procedury od pkt 2 do pkt 6 przedstawione w rozdziale „Montowanie pokrywy dolnej” na stronie 15.
- 4 Włącz komputer.

Podczas uruchamiania komputera zainstalowana pamięć zostanie wykryta i nastąpi automatyczna aktualizacja informacji o konfiguracji systemu.

Aby potwierdzić ilość pamięci zainstalowanej w komputerze:

Kliknij kolejno przycisk **Start**  → **Control Panel** (Panel sterowania) → **System and Security** (System i zabezpieczenia) → **System**.

Wymontowywanie karty Mini-Card sieci bezprzewodowej

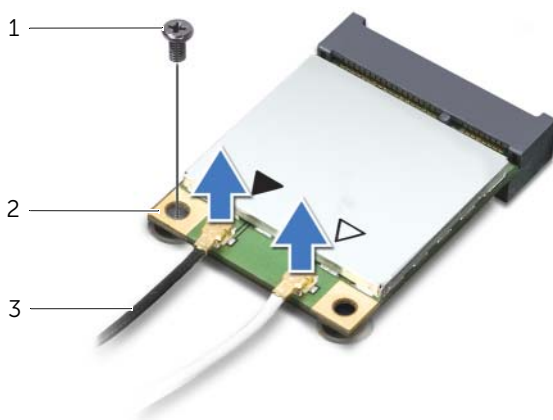
⚠ OSTRZEŻENIE: Przed przystąpieniem do wykonywania czynności wymagających otwarcia obudowy komputera należy zapoznać się z instrukcjami dotyczącymi bezpieczeństwa dostarczonymi z komputerem i wykonać procedurę przedstawioną w sekcji „Zanim zaczniesz” na stronie 9. Po zakończeniu pracy wewnątrz komputera wykonaj procedurę przedstawioną w sekcji. „Po zakończeniu serwisowania komputera” na stronie 11. Dodatkowe zalecenia dotyczące bezpieczeństwa można znaleźć na stronie internetowej Regulatory Compliance (Informacje o zgodności z przepisami prawnymi) pod adresem dell.com/regulatory_compliance.

Warunki wstępne

- 1 Wykonaj procedury od pkt 1 do pkt 7 przedstawione w rozdziale „Wymontowywanie pokrywy dolnej” na stronie 12.
- 2 Wymontuj głośniki. Patrz: „Wymontowywanie głośników” na stronie 22.
- 3 Wyjmij akumulator. Patrz: „Wymywanie akumulatora” na stronie 25.

Procedura

- 1 Odłącz kabel antenowy od karty mini-card sieci bezprzewodowej.
- 2 Wykręć wkręt mocujący kartę mini-card do płyty systemowej.

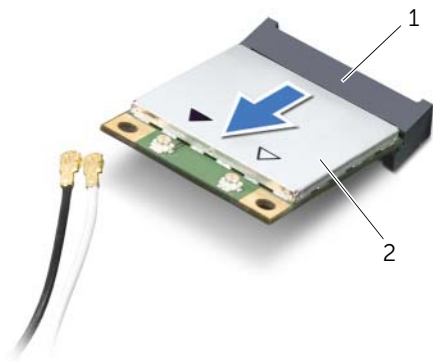


1 wkręt

2 karta mini-card sieci bezprzewodowej

3 kable antenowe (2)

3 Przesuń i odłącz kartę mini card sieci bezprzewodowej od płyty systemowej.



1 złącze karty mini-card sieci bezprzewodowej 2 karta mini-card sieci bezprzewodowej

Instalowanie karty Mini-Card sieci bezprzewodowej

⚠ OSTRZEŻENIE: Przed przystąpieniem do wykonywania czynności wymagających otwarcia obudowy komputera należy zapoznać się z instrukcjami dotyczącymi bezpieczeństwa dostarczonymi z komputerem i wykonać procedurę przedstawioną w sekcji „Zanim zaczniesz” na stronie 9. Po zakończeniu pracy wewnątrz komputera wykonaj procedurę przedstawioną w sekcji „Po zakończeniu serwisowania komputera” na stronie 11. Dodatkowe zalecenia dotyczące bezpieczeństwa można znaleźć na stronie internetowej Regulatory Compliance (Informacje o zgodności z przepisami prawnymi) pod adresem dell.com/regulatory_compliance.

Procedura

- 1 Dopasuj wycięcie na karcie Mini-Card do wypustki w gnieździe.

△ PRZESTROGA: Wkładając kartę do złącza, zastosuj mocny i równomierny nacisk. W przypadku użycia nadmiernej siły można zniszczyć złącze.

△ PRZESTROGA: Budowa złącza uniemożliwia nieprawidłowe włożenie karty. Jeżeli wyczuwalny jest opór, sprawdź połączenia na karcie mini-card i złączu mini-card, a następnie spróbuj ponownie.

△ PRZESTROGA: Aby uniknąć uszkodzenia karty mini-card, nie umieszczaj kabli pod kartą.

- 2 Włóż kartę mini-card pod kątem 45 stopni do złącza na płycie systemowej.
- 3 Dociśnij kartę mini-card w złączu na płycie systemowej i wkręć wkręt mocujący kartę do płyty systemowej.
- 4 Podłącz kable antenowe do złącza karty mini-card.

W poniższej tabeli przedstawiono schematy kolorów kabli antenowych poszczególnych kart mini-card obsługiwanych przez komputer.

Złącza na karcie Mini-Card	Schemat kolorów kabla antenowego
WLAN + Bluetooth (2 kable)	
Kabel główny WLAN + Bluetooth (biały trójkąt)	biały
Kabel pomocniczy WLAN + Bluetooth (czarny trójkąt)	do czarnych

Po wykonaniu procedury

- 1 Wymień akumulator. Patrz: „Wymiana akumulatora” na stronie 26.
- 2 Zamontuj głośniki. Patrz: „Instalowanie głośników” na stronie 24.
- 3 Wykonaj procedury od pkt 2 do pkt 6 przedstawione w rozdziale „Montowanie pokrywy dolnej” na stronie 15.

Demontaż karty Mini-Card mSATA/WWAN

⚠ OSTRZEŻENIE: Przed przystąpieniem do wykonywania wewnątrz komputera należy zapoznać się z instrukcjami dotyczącymi bezpieczeństwa dostarczonymi z komputerem i wykonać procedurę przedstawioną w sekcji „Zanim zaczniesz” na stronie 9. Po zakończeniu pracy wewnątrz komputera wykonaj procedurę przedstawioną w sekcji „Po zakończeniu serwisowania komputera” na stronie 11. Dodatkowe zalecenia dotyczące bezpieczeństwa można znaleźć na stronie internetowej Regulatory Compliance (Informacje o zgodności z przepisami prawnymi) pod adresem dell.com/regulatory_compliance.

Warunki wstępne

- 1 Wykonaj procedury od pkt 1 do pkt 7 przedstawione w rozdziale „Wymontowywanie pokrywy dolnej” na stronie 12.
- 2 Wymontuj głośniki. Patrz: „Wymontowywanie głośników” na stronie 22.
- 3 Wyjmij akumulator. Patrz: „Wyjmowanie akumulatora” na stronie 25.

Procedura

- 1 Odklej taśmę mylar z karty mSATA/WWAN.
- 2 Jeżeli komputer jest wyposażony w kartę WWAN, odłącz kable anteny od karty WWAN.
- 3 Wykręć wkręt mocujący kartę mSATA/WWAN do zespołu podparcia dłoni.
- 4 Wsuń i wyjmij kartę mSATA/WWAN z płyty I/O.



1	wkręt	2	karta mSATA/WWAN
3	złącze karty mSATA/WWAN		

Wymiana karty mSATA/WWAN

! **OSTRZEŻENIE:** Przed przystąpieniem do wykonywania czynności wymagających otwarcia obudowy komputera należy zapoznać się z instrukcjami dotyczącymi bezpieczeństwa dostarczonymi z komputerem i wykonać procedurę przedstawioną w sekcji „Zanim zaczniesz” na stronie 9. Po zakończeniu pracy wewnątrz komputera wykonaj procedurę przedstawioną w sekcji „Po zakończeniu serwisowania komputera” na stronie 11. Dodatkowe zalecenia dotyczące bezpieczeństwa można znaleźć na stronie internetowej Regulatory Compliance (Informacje o zgodności z przepisami prawnymi) pod adresem dell.com/regulatory_compliance.

Procedura

- 1 Przyklej taśmę mylar do karty mSATA/WWAN.
- 2 Dopasuj wycięcie na karcie mSATA/WWAN do wypustki na złączu karty mSATA/WWAN.
- 3 Wprowadź kartę mSATA/WWAN pod kątem 45 stopni do złącza karty mSATA/WWAN.
- 4 Dociśnij drugi koniec karty mSATA/WWAN w stronę otworu w karcie I/O i zakręć wkręty mocujące napęd mSATA/WWAN do zespołu podparcia na dłonie.
- 5 Jeżeli wymieniasz kartę WWAN, podłącz kable anteny do złączy na karcie WWAN.
W poniższej tabeli przedstawiono schematy kolorów kabli antenowych kart WWAN obsługiwanych przez komputer.

Złącza na karcie Mini-Card	Schemat kolorów kabla antenowego
Karta sieci WWAN (2 kable antenowe)	
Kabel główny WWAN (biały trójkąt)	biały z szarym prążkiem
Kabel pomocniczy WWAN (czarny trójkąt)	czarny z szarym prążkiem

Po wykonaniu procedury

- 1 Wymień akumulator. Patrz: „Wymiana akumulatora” na stronie 26.
- 2 Zamontuj głośniki. Patrz: „Instalowanie głośników” na stronie 24.
- 3 Wykonaj procedury od pkt 2 do pkt 6 przedstawione w rozdziale „Montowanie pokrywy dolnej” na stronie 15.

Wymontowywanie dysku twardego

! **OSTRZEŻENIE:** Przed przystąpieniem do wykonywania czynności wymagających otwarcia obudowy komputera należy zapoznać się z instrukcjami dotyczącymi bezpieczeństwa dostarczonymi z komputerem i wykonać procedurę przedstawioną w sekcji „Zanim zaczniesz” na stronie 9. Po zakończeniu pracy wewnątrz komputera wykonaj procedurę przedstawioną w sekcji. „Po zakończeniu serwisowania komputera” na stronie 11. Dodatkowe zalecenia dotyczące bezpieczeństwa można znaleźć na stronie internetowej Regulatory Compliance (Informacje o zgodności z przepisami prawnymi) pod adresem dell.com/regulatory_compliance.

△ **PRZESTROGA:** Nie należy wyjmować dysku twardego, gdy komputer jest włączony lub w stanie uśpienia, ponieważ może to spowodować utratę danych.

△ **PRZESTROGA:** Dyski twarde są bardzo delikatne. Z dyskiem twardym należy obchodzić się bardzo ostrożnie.

Warunki wstępne

- 1 Wykonaj procedury od pkt 1 do pkt 7 przedstawione w rozdziale „Wymontowywanie pokrywy dolnej” na stronie 12.
- 2 Wymontuj głośniki. Patrz: „Wymontowywanie głośników” na stronie 22.
- 3 Wyjmij akumulator. Patrz: „Wymywanie akumulatora” na stronie 25.

Procedura

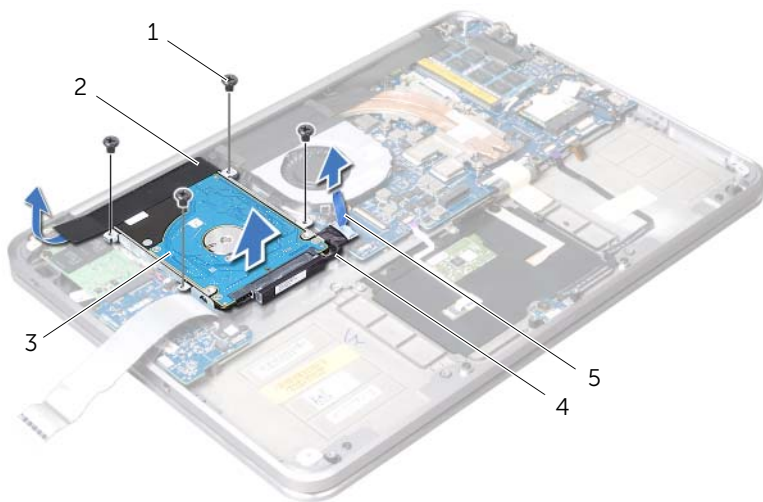
- 1 Unieś zatrzask złącza i przy użyciu uchwyty odłącz kabel płyty I/O od płyty systemowej.



1	zatrzask złącza
3	kabel płyty I/O

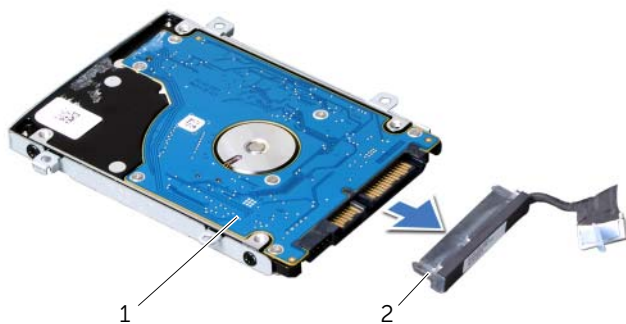
2	uchwyty
---	---------

- 2 Przy użyciu uchwyty odłącz kabel dysku twardego od płyty systemowej.
- 3 Usuń taśmę mylar z zespołu dysku twardego.
- 4 Wykręć trzy wkręty mocujące zespół dysku twardego do zespołu podparcia dłoni.
- 5 Wyjmij zespół dysku twardego razem z kablem z zespołu podparcia dłoni.



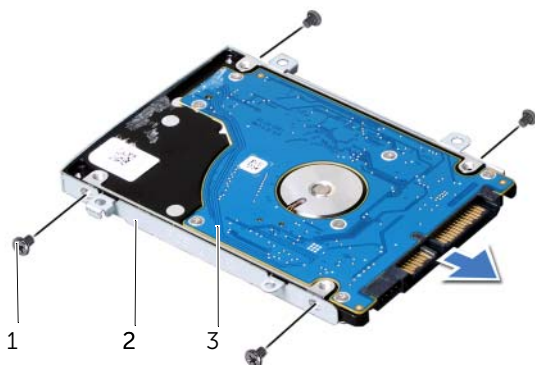
1	wkręty (4)	2	mylar
3	zespół dysku twardego	4	kabel dysku twardego
5	uchwyt		

- 6 Odłącz przejściówkę od zespołu dysku twardego.




1	zespół dysku twardego	2	przejściówka
---	-----------------------	---	--------------

- 7 Wykręć wkręty mocujące wspornik do dysku twardego.
- 8 Wymontuj dysk twardy ze wspornika.




1	wkręty (4)	2	uchwyt dysku twardego
3	napęd dysku twardego		

Instalowanie dysku twardego

 **OSTRZEŻENIE:** Przed przystąpieniem do wykonywania czynności wymagających otwarcia obudowy komputera należy zapoznać się z instrukcjami dotyczącymi bezpieczeństwa dostarczonymi z komputerem i wykonać procedurę przedstawioną w sekcji „Zanim zaczniesz” na stronie 9. Po zakończeniu pracy wewnątrz komputera wykonaj procedurę przedstawioną w sekcji „Po zakończeniu serwisowania komputera” na stronie 11. Dodatkowo zalecenia dotyczące bezpieczeństwa można znaleźć na stronie internetowej Regulatory Compliance (Informacje o zgodności z przepisami prawnymi) pod adresem dell.com/regulatory_compliance.

 **PRZESTROGA:** Dyski twarde są bardzo delikatne. Z dyskiem twardym należy obchodzić się bardzo ostrożnie.

Procedura

- 1 Umieść dysk twardy we wsporniku.
- 2 Wyrównaj otwory na wkręty we wsporniku dysku twardego z otworami w dysku twardym i przykręć dysk do wspornika za pomocą wkrętów.
- 3 Podłącz przejściówkę do wspornika dysku twardego.
 **UWAGA:** Upewnij się, że pod dyskiem twardym nie ma kabli.
- 4 Wyrównaj otwory na wkręty we wsporniku dysku twardego z otworami w zespole podparcia dłoni.
- 5 Wkręć wkręty mocujące zespół dysku twardego do zespołu podparcia dłoni.
- 6 Przyklej taśmę mylar na wsporniku dysku twardego.
- 7 Podłącz kabel dysku twardego do płyty systemowej.
- 8 Wsuń kabel płyty I/O do złącza kabla płyty I/O i naciśnij zatrzask złącza, aby zamocować kabel.

Po wykonaniu procedury

- 1 Wymień akumulator. Patrz: „Wymiana akumulatora” na stronie 26.
- 2 Zamontuj głośniki. Patrz: „Instalowanie głośników” na stronie 24.
- 3 Wykonaj procedury od pkt 2 do pkt 6 przedstawione w rozdziale „Montowanie pokrywy dolnej” na stronie 15.

Wymontowywanie płyty lampki stanu zasilania/akumulatora



OSTRZEŻENIE: Przed przystąpieniem do wykonywania czynności wymagających otwarcia obudowy komputera należy zapoznać się z instrukcjami dotyczącymi bezpieczeństwa dostarczonymi z komputerem i wykonać procedurę przedstawioną w sekcji „Zanim zaczniesz” na stronie 9. Po zakończeniu pracy wewnątrz komputera wykonaj procedurę przedstawioną w sekcji. „Po zakończeniu serwisowania komputera” na stronie 11. Dodatkowe zalecenia dotyczące bezpieczeństwa można znaleźć na stronie internetowej Regulatory Compliance (Informacje o zgodności z przepisami prawnymi) pod adresem dell.com/regulatory_compliance.

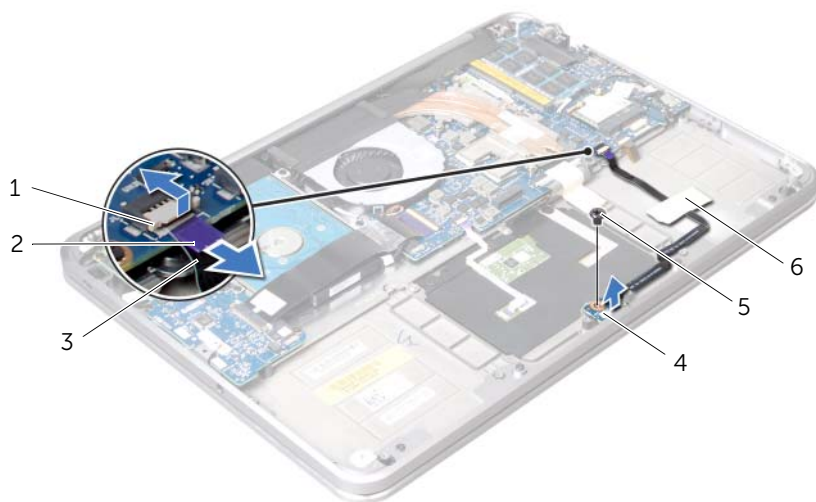
Warunki wstępne

- 1 Wykonaj procedury od pkt 1 do pkt 7 przedstawione w rozdziale „Wymontowywanie pokrywy dolnej” na stronie 12.
- 2 Wymontuj głośniki. Patrz: „Wymontowywanie głośników” na stronie 22.
- 3 Wyjmij akumulator. Patrz: „Wymywanie akumulatora” na stronie 25.

Procedura

- 1 Unieś zatrzask złącza i za pomocą uchwyty odłącz kabel lampki stanu zasilania/akumulatora od płyty systemowej.
- 2 Zanotuj rozmieszczenie taśmy mocującej kabel lampki stanu zasilania/akumulatora do zespołu podparcia dłoni i usuń taśmę.
- 3 Wykręć wkręt mocujący płytę lampki stanu zasilania/akumulatora do zespołu podparcia dłoni.

- 4 Unieś płytę lampki stanu zasilania/akumulatora razem z kablem z zespołu podparcia dłoni.



1	zatrzask złącza	2	uchwyt
3	kabel lampki stanu zasilania/akumulatora	4	płyta lampki stanu zasilania/akumulatora
5	wkręt	6	taśma

Wymiana płyty lampki stanu zasilania/akumulatora



OSTRZEŻENIE: Przed przystąpieniem do wykonywania czynności wymagających otwarcia obudowy komputera należy zapoznać się z instrukcjami dotyczącymi bezpieczeństwa dostarczonymi z komputerem i wykonać procedurę przedstawioną w sekcji „Zanim zaczniesz” na stronie 9. Po zakończeniu pracy wewnątrz komputera wykonaj procedurę przedstawioną w sekcji „Po zakończeniu serwisowania komputera” na stronie 11. Dodatkowe zalecenia dotyczące bezpieczeństwa można znaleźć na stronie internetowej Regulatory Compliance (Informacje o zgodności z przepisami prawnymi) pod adresem dell.com/regulatory_compliance.

Procedura

- 1 Wyrównaj otwory na wkręty w płycie lampki stanu zasilania/akumulatora z otworami w zespole podparcia dłoni.
- 2 Wkręć wkręt mocujący płytę lampki stanu zasilania/akumulatora do zespołu podparcia dłoni.
- 3 Wsuń kabel lampki stanu zasilania/akumulatora do złącza i naciśnij zatrzask, aby zabezpieczyć kabel.
- 4 Naklej taśmę na kabel lampki stanu zasilania/akumulatora.

Po wykonaniu procedury

- 1 Wymień akumulator. Patrz: „Wymiana akumulatora” na stronie 26.
- 2 Zamontuj głośniki. Patrz: „Instalowanie głośników” na stronie 24.
- 3 Wykonaj procedury od pkt 2 do pkt 6 przedstawione w rozdziale „Montowanie pokrywy dolnej” na stronie 15.

Wymontowywanie baterii pastylkowej

! **OSTRZEŻENIE:** Przed przystąpieniem do wykonywania czynności wymagających otwarcia obudowy komputera należy zapoznać się z instrukcjami dotyczącymi bezpieczeństwa dostarczonymi z komputerem i wykonać procedurę przedstawioną w sekcji „Zanim zaczniesz” na stronie 9. Po zakończeniu pracy wewnątrz komputera wykonaj procedurę przedstawioną w sekcji. „Po zakończeniu serwisowania komputera” na stronie 11. Dodatkowe zalecenia dotyczące bezpieczeństwa można znaleźć na stronie internetowej Regulatory Compliance (Informacje o zgodności z przepisami prawnymi) pod adresem dell.com/regulatory_compliance.

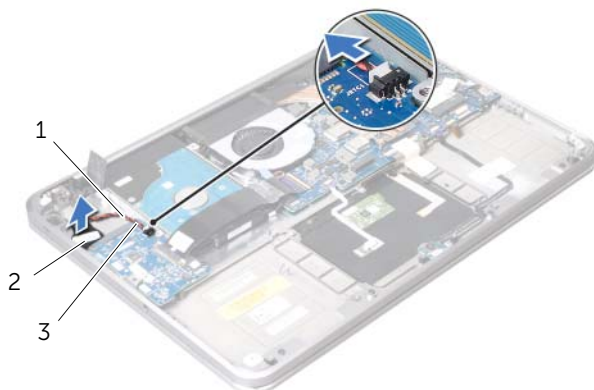
△ **PRZESTROGA:** Wyjęcie baterii pastylkowej spowoduje zresetowanie ustawień systemu BIOS. Zalecane jest zanotowanie ustawień systemu BIOS przed wyjęciem baterii pastylkowej.

Warunki wstępne

- 1 Wykonaj procedury od pkt 1 do pkt 7 przedstawione w rozdziale „Wymontowywanie pokrywy dolnej” na stronie 12.
- 2 Wymontuj głośniki. Patrz: „Wymontowywanie głośników” na stronie 22.
- 3 Wyjmij akumulator. Patrz: „Wyjmowanie akumulatora” na stronie 25.
- 4 Wymontuj kartę mSATA/WWAN. „Demontaż karty Mini-Card mSATA/WWAN” na stronie 34.


Procedura


- 1 Odłącz kabel baterii pastylkowej od płyty I/O.
- 2 Zanotuj rozmieszczenie kabla baterii pastylkowej i wyjmij kabel z prowadnic w zespole podparcia dłoni.
- 3 Wyjmij baterię pastylkową z zespołu podparcia dłoni.
- 4 Wyjmij baterię pastylkową wraz z kablem z zespołu podparcia dłoni.



1	prowadnice	2	bateria pastylkowa
3	kabel baterii pastylkowej		

Montaż baterii pastylkowej

 **OSTRZEŻENIE:** Przed przystąpieniem do wykonywania czynności wymagających otwarcia obudowy komputera należy zapoznać się z instrukcjami dotyczącymi bezpieczeństwa dostarczonymi z komputerem i wykonać procedurę przedstawioną w sekcji „Zanim zaczniesz” na stronie 9. Po zakończeniu pracy wewnątrz komputera wykonaj procedurę przedstawioną w sekcji „Po zakończeniu serwisowania komputera” na stronie 11. Dodatkowe zalecenia dotyczące bezpieczeństwa można znaleźć na stronie internetowej Regulatory Compliance (Informacje o zgodności z przepisami prawnymi) pod adresem dell.com/regulatory_compliance.

 **OSTRZEŻENIE:** Nieprawidłowe zainstalowanie baterii może grozić jej wybuchem. Baterie i akumulatory należy wymieniać tylko na inne baterie lub akumulatory tego samego typu lub ich odpowiedniki. Zużyte baterie i akumulatory należy utylizować zgodnie z instrukcjami producenta.

Procedura

- 1 Przymocuj baterię pastylkową do zespołu podparcia dłoni.
- 2 Umieść kabel baterii pastylkowej w przewodnicach w zespole podparcia dłoni.
- 3 Podłącz kabel baterii pastylkowej do płyty I/O.

Po wykonaniu procedury

- 1 Zainstaluj kartę mSATA/WWAN. „Wymiana karty mSATA/WWAN” na stronie 35.
- 2 Wymień akumulator. Patrz: „Wymiana akumulatora” na stronie 26.
- 3 Zamontuj głośniki. Patrz: „Instalowanie głośników” na stronie 24.
- 4 Wykonaj procedury od pkt 2 do pkt 6 przedstawione w rozdziale „Montowanie pokrywy dolnej” na stronie 15.

Wymontowywanie wentylatora

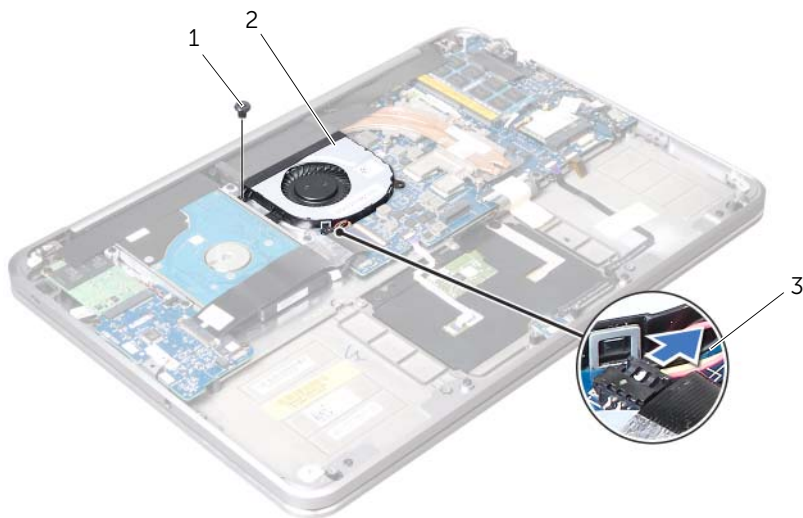
⚠ OSTRZEŻENIE: Przed przystąpieniem do wykonywania czynności wymagających otwarcia obudowy komputera należy zapoznać się z instrukcjami dotyczącymi bezpieczeństwa dostarczonymi z komputerem i wykonać procedurę przedstawioną w sekcji „Zanim zaczniesz” na stronie 9. Po zakończeniu pracy wewnątrz komputera wykonaj procedurę przedstawioną w sekcji. „Po zakończeniu serwisowania komputera” na stronie 11. Dodatkowe zalecenia dotyczące bezpieczeństwa można znaleźć na stronie internetowej Regulatory Compliance (Informacje o zgodności z przepisami prawnymi) pod adresem dell.com/regulatory_compliance.

Warunki wstępne

- 1 Wykonaj procedury od pkt 1 do pkt 7 przedstawione w rozdziale „Wymontowywanie pokrywy dolnej” na stronie 12.
- 2 Wymontuj głośniki. Patrz: „Wymontowywanie głośników” na stronie 22.
- 3 Wyjmij akumulator. Patrz: „Wyjmowanie akumulatora” na stronie 25.

Procedura

- 1 Odłącz kabel wentylatora od płyty systemowej.
- 2 Wykręć wkręt mocujący wentylator do zespołu podparcia dłoni.
- 3 Wyjmij wentylator z zespołu podparcia dłoni razem z kablem.



1 wkręt

2 wentylator

3 kabel wentylatora

Montowanie wentylatora



OSTRZEŻENIE: Przed przystąpieniem do wykonywania czynności wymagających otwarcia obudowy komputera należy zapoznać się z instrukcjami dotyczącymi bezpieczeństwa dostarczonymi z komputerem i wykonać procedurę przedstawioną w sekcji „Zanim zaczniesz” na stronie 9. Po zakończeniu pracy wewnątrz komputera wykonaj procedurę przedstawioną w sekcji „Po zakończeniu serwisowania komputera” na stronie 11. Dodatkowe zalecenia dotyczące bezpieczeństwa można znaleźć na stronie internetowej Regulatory Compliance (Informacje o zgodności z przepisami prawnymi) pod adresem dell.com/regulatory_compliance.

Procedura

- 1 Podłącz kabel wentylatora do płyty systemowej.
- 2 Wyrównaj otwory na wkręty w wentylatorze z otworami w zespole podparcia dłoni.
- 3 Wkręć wkręt mocujący wentylator do zespołu podparcia dłoni.

Po wykonaniu procedury

- 1 Wymień akumulator. Patrz: „Wymiana akumulatora” na stronie 26.
- 2 Zamontuj głośniki. Patrz: „Instalowanie głośników” na stronie 24.
- 3 Wykonaj procedury od pkt 2 do pkt 6 przedstawione w rozdziale „Montowanie pokrywy dolnej” na stronie 15.

Wymontowywanie radiatora procesora

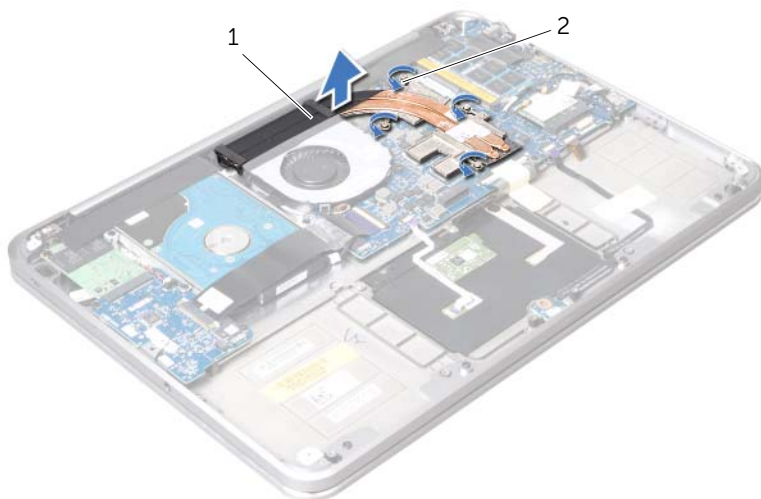
⚠ OSTRZEŻENIE: Przed przystąpieniem do wykonywania czynności wymagających otwarcia obudowy komputera należy zapoznać się z instrukcjami dotyczącymi bezpieczeństwa dostarczonymi z komputerem i wykonać procedurę przedstawioną w sekcji „Zanim zaczniesz” na stronie 9. Po zakończeniu pracy wewnątrz komputera wykonaj procedurę przedstawioną w sekcji „Po zakończeniu serwisowania komputera” na stronie 11. Dodatkowo zalecenia dotyczące bezpieczeństwa można znaleźć na stronie internetowej Regulatory Compliance (Informacje o zgodności z przepisami prawnymi) pod adresem dell.com/regulatory_compliance.

Warunki wstępne

- 1 Wykonaj procedury od pkt 1 do pkt 7 przedstawione w rozdziale „Wymontowywanie pokrywy dolnej” na stronie 12.
- 2 Wymontuj głośniki. Patrz: „Wymontowywanie głośników” na stronie 22.
- 3 Wyjmij akumulator. Patrz: „Wyjmowanie akumulatora” na stronie 25.

Procedura


- 1 W kolejności wskazanej na radiatorze procesora poluzuj wkręty mocujące radiator procesora do płyty systemowej.
- 2 Wyjmij radiator procesora z płyty systemowej.




1 radiator procesora

2 wkręty osadzone (4)

Instalowanie radiatora procesora

 **OSTRZEŻENIE:** Przed przystąpieniem do wykonywania czynności wymagających otwarcia obudowy komputera należy zapoznać się z instrukcjami dotyczącymi bezpieczeństwa dostarczonymi z komputerem i wykonać procedurę przedstawioną w sekcji „Zanim zaczniesz” na stronie 9. Po zakończeniu pracy wewnątrz komputera wykonaj procedurę przedstawioną w sekcji. „Po zakończeniu serwisowania komputera” na stronie 11. Dodatkowe zalecenia dotyczące bezpieczeństwa można znaleźć na stronie internetowej Regulatory Compliance (Informacje o zgodności z przepisami prawnymi) pod adresem dell.com/regulatory_compliance.

Procedura

 **UWAGA:** Jeśli jest instalowana wcześniej używana płyta główna wraz z tym samym procesorem radiatorem, można ponownie wykorzystać tę samą pastę termoprzewodzącą. W przypadku wymiany płyty głównej lub radiatora na nowy należy użyć podkładki termoprzewodzącej dostarczonej w zestawie, aby zapewnić właściwe odprowadzanie ciepła.

- 1 Dopasuj wkręty osadzone w radiatorze procesora do otworów w płycie systemowej.
- 2 W kolejności wskazanej na radiatorze procesora poluzuj wkręty mocujące zespół wentylatora i radiatora procesora do płyty systemowej.

Po wykonaniu procedury

- 1 Wymień akumulator. Patrz: „Wymiana akumulatora” na stronie 26.
- 2 Zamontuj głośniki. Patrz: „Instalowanie głośników” na stronie 24.
- 3 Wykonaj procedury od pkt 2 do pkt 6 przedstawione w rozdziale „Montowanie pokrywy dolnej” na stronie 15.

Wymontowywanie płyty I/O

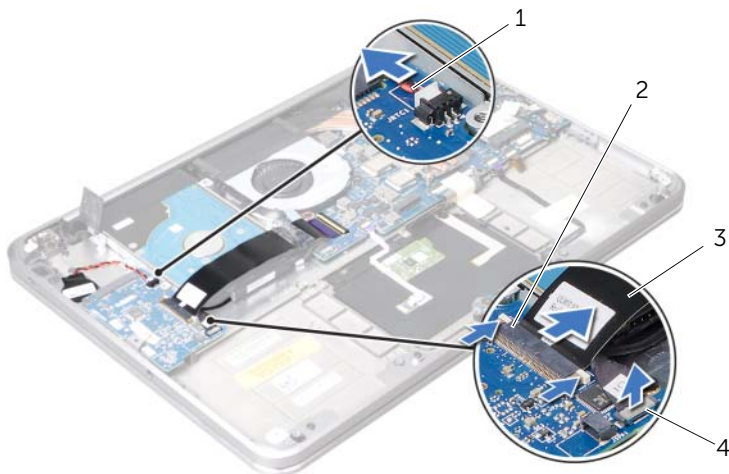
! **OSTRZEŻENIE:** Przed przystąpieniem do wykonywania czynności wymagających otwarcia obudowy komputera należy zapoznać się z instrukcjami dotyczącymi bezpieczeństwa dostarczonymi z komputerem i wykonać procedurę przedstawioną w sekcji „Zanim zaczniesz” na stronie 9. Po zakończeniu pracy wewnątrz komputera wykonaj procedurę przedstawioną w sekcji. „Po zakończeniu serwisowania komputera” na stronie 11. Dodatkowe zalecenia dotyczące bezpieczeństwa można znaleźć na stronie internetowej Regulatory Compliance (Informacje o zgodności z przepisami prawnymi) pod adresem dell.com/regulatory_compliance.

Warunki wstępne

- 1 Wykonaj procedury od pkt 1 do pkt 7 przedstawione w rozdziale „Wymontowywanie pokrywy dolnej” na stronie 12.
- 2 Wymontuj głośniki. Patrz: „Wymontowywanie głośników” na stronie 22.
- 3 Wyjmij akumulator. Patrz: „Wyjmowanie akumulatora” na stronie 25.
- 4 Wymontuj kartę mSATA/WWAN. Patrz: „Demontaż karty Mini-Card mSATA/WWAN” na stronie 34.

Procedura

- 1 Odłącz kabel baterii pastylkowej od płyty systemowej I/O.
- 2 Przesuń zatrzaski mocujące złącze kabla karty I/O i korzystając z uchwyty odłącz taśmę od karty I/O.
- 3 Odłącz kabel płyty I/O od płyty I/O.



1	kabel baterii pastylkowej	2	dźwignie
3	taśma	4	kabel płyty I/O

- 4 Wykręć wkręty mocujące płytę I/O do zespołu podparcia dłoni.
- 5 Unieś płytę I/O pod kątem i uwolnij ją z wypustki na zespole podparcia dłoni.
- 6 Wymij kartę I/O z zespołu podparcia dłoni.



1	wkręty (2)	2	karta I/O
3	wypustka		

Montaż płyty I/O



OSTRZEŻENIE: Przed przystąpieniem do wykonywania czynności wymagających otwarcia obudowy komputera należy zapoznać się z instrukcjami dotyczącymi bezpieczeństwa dostarczonymi z komputerem i wykonać procedurę przedstawioną w sekcji „Zanim zaczniesz” na stronie 9. Po zakończeniu pracy wewnątrz komputera wykonaj procedurę przedstawioną w sekcji „Po zakończeniu serwisowania komputera” na stronie 11. Dodatkowo zalecenia dotyczące bezpieczeństwa można znaleźć na stronie internetowej Regulatory Compliance (Informacje o zgodności z przepisami prawnymi) pod adresem [dell.com/regulatory_compliance](https://www.dell.com/regulatory_compliance).

Procedura

- 1 Wsuń płytę I/O pod wypustkę w zespole podparcia dłoni.
- 2 Dopasuj otwory na wkręty w płycie I/O z otworami na zespole podparcia dłoni i wkręć wkręty mocujące kartę I/O do zespołu podparcia dłoni.
- 3 Wsuń taśmę karty I/O do złącza na karcie I/O i przesunij zatrzaski, aby ją zamocować.
- 4 Wsuń kabel karty I/O do złącza na karcie I/O i przesunij zatrzaski, aby zamocować kabel.
- 5 Podłącz kabel baterii pastylkowej do złącza na płycie I/O.

Po wykonaniu procedury

- 1 Zainstaluj kartę mSATA/WWAN. Patrz: „Wymiana karty mSATA/WWAN” na stronie 35.
- 2 Wymień akumulator. Patrz: „Wymiana akumulatora” na stronie 26.
- 3 Zamontuj głośniki. Patrz: „Instalowanie głośników” na stronie 24.
- 4 Wykonaj procedury od pkt 2 do pkt 6 przedstawione w rozdziale „Montowanie pokrywy dolnej” na stronie 15.

Wyjmowanie płyty systemowej



OSTRZEŻENIE: Przed przystąpieniem do wykonywania czynności wymagających otwarcia obudowy komputera należy zapoznać się z instrukcjami dotyczącymi bezpieczeństwa dostarczonymi z komputerem i wykonać procedurę przedstawioną w sekcji „Zanim zaczniesz” na stronie 9. Po zakończeniu pracy wewnątrz komputera wykonaj procedurę przedstawioną w sekcji. „Po zakończeniu serwisowania komputera” na stronie 11. Dodatkowe zalecenia dotyczące bezpieczeństwa można znaleźć na stronie internetowej Regulatory Compliance (Informacje o zgodności z przepisami prawnymi) pod adresem dell.com/regulatory_compliance.

Warunki wstępne

- 1 Wykonaj procedury od pkt 1 do pkt 7 przedstawione w rozdziale „Wymontowywanie pokrywy dolnej” na stronie 12.
- 2 Wymontuj głośniki. Patrz: „Wymontowywanie głośników” na stronie 22.
- 3 Wyjmij akumulator. Patrz: „Wyjmowanie akumulatora” na stronie 25.
- 4 Wyjmij moduły pamięci. Patrz: „Wyjmowanie modułu pamięci” na stronie 27.
- 5 Zdemonstuj kartę Mini-Card. Patrz: „Wymontowywanie karty Mini-Card sieci bezprzewodowej” na stronie 31.
- 6 Wymontuj wentylator. Patrz: „Wymontowywanie wentylatora” na stronie 45.
- 7 Wymontuj radiator procesora. Patrz: „Wymontowywanie radiatora procesora” na stronie 47.

Procedura

UWAGA: Kod Service Tag znajduje się pod plakieta systemu. Po wymianie płyty systemowej należy wprowadzić kod Service Tag w systemie BIOS.

UWAGA: Przed odłączeniem kabli od płyty systemowej należy zanotować rozmieszczenie złączy, tak aby móc poprawnie podłączyć kable po wymianie płyty systemowej.

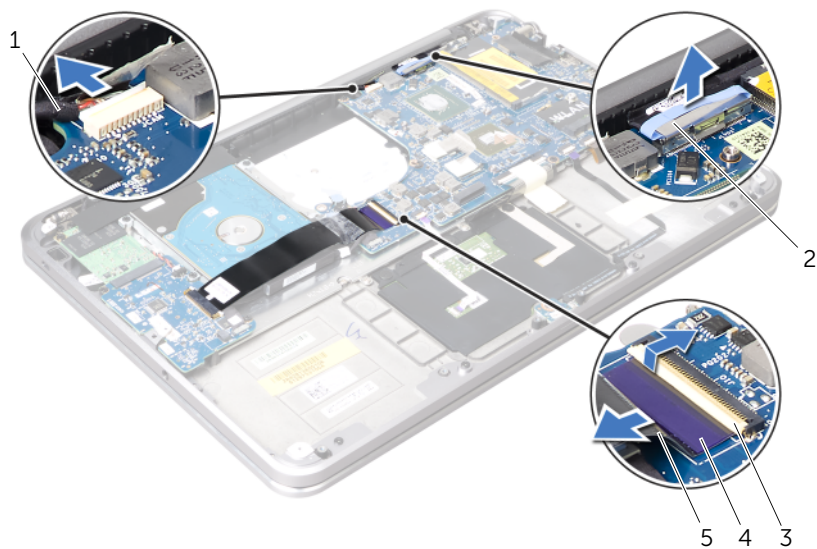
- 1 Usuń taśmę mylar z płyty systemowej.



1 mylar

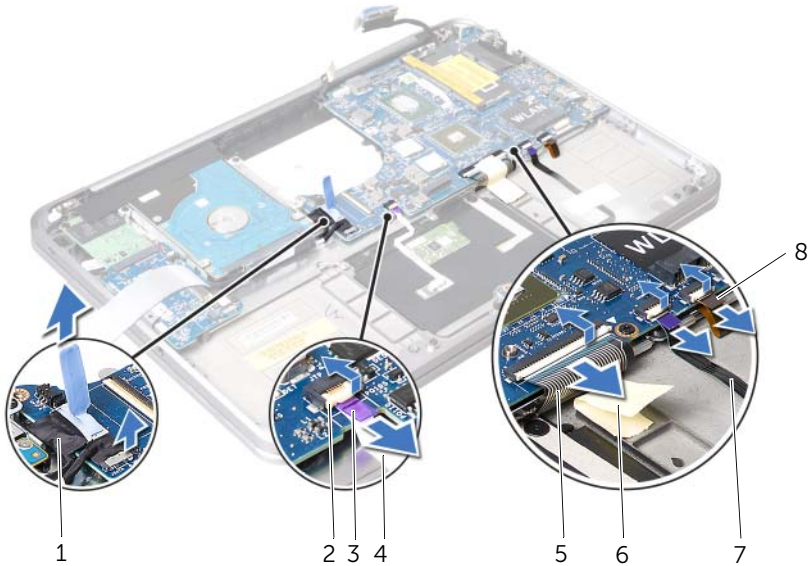
- 2 Odłącz kabel kamery od złącza na płycie systemowej.
- 3 Skorzystaj z uchwytów w celu odłączenia kabla wyświetlacza od płyty systemowej.

4 Unieś zatrzask złącza i przy użyciu uchwyty odłącz taśmę od płyty systemowej.



1	kabel kamery	2	kabel wyświetlacza
3	zatrzask złącza	4	uchwyt
5	taśma		

- 5 Unieś zatrzaski złącza i, korzystając z uchwytów, odłącz kabel tabliczki dotykowej, kabel klawiatury, kabel lampki stanu zasilania/akumulatora i kabel podświetlenia klawiatury do płyty systemowej.



1	kabel dysku twardego	2	zatrzask złącza
3	uchwyt	4	kabel tabliczki dotykowej
5	kabel klawiatury	6	kabel lampki stanu zasilania/akumulatora
7	taśma	8	kabel podświetlenia klawiatury

- 6 Należy zanotować rozmieszczenie kabli anteny i wyjąć kable z przewodnic w zespole podparcia dłoni.
- 7 Wykręć wkręty mocujące płytę systemową do zespołu podparcia dłoni.


- 8 Ostrożnie wyjmij zespół płyty systemowej pod kątem i uwolnij złącza płyty systemowej z gniazd w zespole podparcia dłoni.




1 płyta systemowa

2 wkręty (6)

Wymiana płyty systemowej

 **OSTRZEŻENIE:** Przed przystąpieniem do wykonywania czynności wymagających otwarcia obudowy komputera należy zapoznać się z instrukcjami dotyczącymi bezpieczeństwa dostarczonymi z komputerem i wykonać procedurę przedstawioną w sekcji „Zanim zaczniesz” na stronie 9. Po zakończeniu pracy wewnątrz komputera wykonaj procedurę przedstawioną w sekcji. „Po zakończeniu serwisowania komputera” na stronie 11. Dodatkowe zalecenia dotyczące bezpieczeństwa można znaleźć na stronie internetowej Regulatory Compliance (Informacje o zgodności z przepisami prawnymi) pod adresem dell.com/regulatory_compliance.

Procedura

- 1 Przesuń porty płyty systemowej pod zapadki i do gniazd w zespole podparcia dłoni.
- 2 Wyrównaj otwory na wkręty w płycie systemowej z otworami w zespole podparcia dłoni.
 **UWAGA:** Upewnij się, że pod płytą systemową nie ma kabli.
- 3 Wkręć wkręty mocujące płytę systemową do zespołu podparcia dłoni.
- 4 Umieść kable antenowe w prowadnicach na płycie systemowej.
- 5 Podłącz kable kamery, dysku twardego i wyświetlacza do płyty systemowej.
- 6 Podłącz taśmę, kable tabliczki dotykowej, klawiatury, lampki stanu zasilania/akumulatora oraz podświetlenia klawiatury do złączy w płycie systemowej i naciśnij zatrzaski złączy, aby zabezpieczyć kable.
- 7 Przyklej taśmę mylar do zespołu płyty systemowej.

Po wykonaniu procedury

- 1 Zainstaluj radiator procesora. Patrz: „Instalowanie radiatora procesora” na stronie 48.
- 2 Zainstaluj wentylator. Patrz: „Montowanie wentylatora” na stronie 46.
- 3 Zamontuj kartę Mini-Card. Patrz: „Instalowanie karty Mini-Card sieci bezprzewodowej” na stronie 33.
- 4 Ponownie zamontuj moduły pamięci. Patrz: „Instalowanie modułu pamięci” na stronie 29.
- 5 Wymień akumulator. Patrz: „Wymiana akumulatora” na stronie 26.
- 6 Zamontuj głośniki. Patrz: „Instalowanie głośników” na stronie 24.
- 7 Wykonaj procedury od pkt 2 do pkt 6 przedstawione w rozdziale „Montowanie pokrywy dolnej” na stronie 15.

Wprowadzanie kodu Service Tag w systemie BIOS

- 1 Włącz komputer.
- 2 Naciśnij klawisz <F2> podczas testu POST, aby przejść do programu konfiguracji systemu.
- 3 Przejdź do karty głównej i wpisz kod Service Tag w polu **Service Tag**.

Demontaż kratki wentylacyjnej



OSTRZEŻENIE: Przed przystąpieniem do wykonywania czynności wymagających otwarcia obudowy komputera należy zapoznać się z instrukcjami dotyczącymi bezpieczeństwa dostarczonymi z komputerem i wykonać procedurę przedstawioną w sekcji „Zanim zaczniesz” na stronie 9. Po zakończeniu pracy wewnątrz komputera wykonaj procedurę przedstawioną w sekcji. „Po zakończeniu serwisowania komputera” na stronie 11. Dodatkowe zalecenia dotyczące bezpieczeństwa można znaleźć na stronie internetowej Regulatory Compliance (Informacje o zgodności z przepisami prawnymi) pod adresem [dell.com/regulatory_compliance](https://www.dell.com/regulatory_compliance).

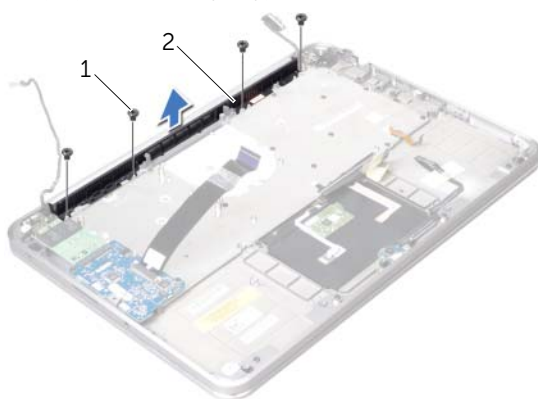
Warunki wstępne

- 1 Wykonaj procedury od pkt 1 do pkt 7 przedstawione w rozdziale „Wymontowywanie pokrywy dolnej” na stronie 12.
- 2 Wymontuj głośniki. Patrz: „Wymontowywanie głośników” na stronie 22.
- 3 Wyjmij akumulator. Patrz: „Wyjmowanie akumulatora” na stronie 25.
- 4 Wykonaj procedury od pkt 1 do pkt 5 przedstawione w rozdziale „Wymontowywanie dysku twardego” na stronie 36.
- 5 Wyjmij moduły pamięci. Patrz: „Wyjmowanie modułu pamięci” na stronie 27.
- 6 Zdemontuj kartę Mini-Card. Patrz: „Wymontowywanie karty Mini-Card sieci bezprzewodowej” na stronie 31.
- 7 Wymontuj wentylator. Patrz: „Wymontowywanie wentylatora” na stronie 45.
- 8 Wymontuj radiator procesora. Patrz: „Wymontowywanie radiatora procesora” na stronie 47.
- 9 Wyjmij płytę systemową. Patrz: „Wyjmowanie płyty systemowej” na stronie 52.

Procedura

- 1 Zanotuj sposób poprowadzenia kabla kamery i wyjmij kabel z prowadnic w kratce wentylacyjnej.
- 2 Wykręć wkręty mocujące kratkę wentylacyjną do zespołu podparcia dłoni.

3 Zdejmij kratkę wentylacyjną z zespołu podparcia dłoni.



1 wkręty (4)

2 kratka wentylacyjna

Montaż kratki wentylacyjnej



OSTRZEŻENIE: Przed przystąpieniem do wykonywania czynności wymagających otwarcia obudowy komputera należy zapoznać się z instrukcjami dotyczącymi bezpieczeństwa dostarczonymi z komputerem i wykonać procedurę przedstawioną w sekcji „Zanim zaczniesz” na stronie 9. Po zakończeniu pracy wewnątrz komputera wykonaj procedurę przedstawioną w sekcji. „Po zakończeniu serwisowania komputera” na stronie 11. Dodatkowe zalecenia dotyczące bezpieczeństwa można znaleźć na stronie internetowej Regulatory Compliance (Informacje o zgodności z przepisami prawnymi) pod adresem dell.com/regulatory_compliance.

Procedura

- 1 Wyrównaj otwory na wkręty w kratce wentylacyjnej z otworami w zespole podparcia dłoni.
- 2 Wkręć wkręty mocujące kratkę wentylacyjną do zespołu podparcia dłoni.
- 3 Umieść kabel kamery w przewodnicach w kratce wentylacyjnej.

Po wykonaniu procedury

- 1 Zainstaluj płytę systemową. Patrz: „Wymiana płyty systemowej” na stronie 57.
- 2 Zainstaluj radiator procesora. Patrz: „Instalowanie radiatora procesora” na stronie 48.
- 3 Zainstaluj wentylator. Patrz: „Montowanie wentylatora” na stronie 46.
- 4 Zamontuj kartę Mini-Card. Patrz: „Instalowanie karty Mini-Card sieci bezprzewodowej” na stronie 33.
- 5 Wykonaj procedury od pkt 4 do pkt 8 przedstawione w rozdziale „Instalowanie dysku twardego” na stronie 39.
- 6 Ponownie zamontuj moduły pamięci. Patrz: „Instalowanie modułu pamięci” na stronie 29.
- 7 Wymień akumulator. Patrz: „Wymiana akumulatora” na stronie 26.
- 8 Zamontuj głośniki. Patrz: „Instalowanie głośników” na stronie 24.
- 9 Wykonaj procedury od pkt 2 do pkt 6 przedstawione w rozdziale „Montowanie pokrywy dolnej” na stronie 15.

Demontaż wyświetlacza

! **OSTRZEŻENIE:** Przed przystąpieniem do wykonywania czynności wymagających otwarcia obudowy komputera należy zapoznać się z instrukcjami dotyczącymi bezpieczeństwa dostarczonymi z komputerem i wykonać procedurę przedstawioną w sekcji „Zanim zaczniesz” na stronie 9. Po zakończeniu pracy wewnątrz komputera wykonaj procedurę przedstawioną w sekcji. „Po zakończeniu serwisowania komputera” na stronie 11. Dodatkowe zalecenia dotyczące bezpieczeństwa można znaleźć na stronie internetowej Regulatory Compliance (Informacje o zgodności z przepisami prawnymi) pod adresem dell.com/regulatory_compliance.

Warunki wstępne

- 1 Wykonaj procedury od pkt 1 do pkt 7 przedstawione w rozdziale „Wymontowywanie pokrywy dolnej” na stronie 12.
- 2 Wymontuj głośniki. Patrz: „Wymontowywanie głośników” na stronie 22.
- 3 Wyjmij akumulator. Patrz: „Wyjmowanie akumulatora” na stronie 25.
- 4 Wykonaj procedury od pkt 1 do pkt 5 przedstawione w rozdziale „Wymontowywanie dysku twardego” na stronie 36.
- 5 Wymontuj kartę Mini-Card. Patrz: „Wymontowywanie karty Mini-Card sieci bezprzewodowej” na stronie 31.
- 6 Wymontuj wentylator. Patrz: „Wymontowywanie wentylatora” na stronie 45.
- 7 Wymontuj radiator procesora. Patrz: „Wymontowywanie radiatora procesora” na stronie 47.
- 8 Wyjmij płytę systemową. Patrz: „Wyjmowanie płyty systemowej” na stronie 52.

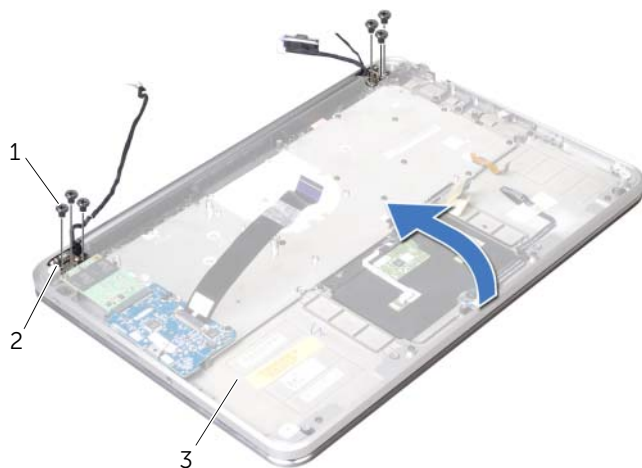
Procedura

- 1 Zanotuj sposób poprowadzenia kabla kamery i wyjmij kabel z prowadnic w otworze wentylacyjnym.
- 2 Zanotuj sposób poprowadzenia kabla kamery i wyjmij kabel z prowadnic w zespole podparcia dłoni.



1 sposób poprowadzenia kabla kamery 2 sposób poprowadzenia kabla wyświetlacza

- 3 Wykręć wkręty mocujące zawiasy wyświetlacza do zespołu podparcia dłoni.
- 4 Otwórz zespół podparcia dłoni najszerszej jak to możliwe.




1	wkręty (6)	2	zawiasy wyświetlacza
3	zespół podparcia dłoni		

- 5 Wsuń i wyjmij zespół podparcia dłoni z zawiasów wyświetlacza i odłącz zespół od wyświetlacza.



1	zespół podparcia dłoni	2	wypustki (2)
3	wyświetlacz		

Wymiana wyświetlacza

 **OSTRZEŻENIE:** Przed przystąpieniem do wykonywania czynności wymagających otwarcia obudowy komputera należy zapoznać się z instrukcjami dotyczącymi bezpieczeństwa dostarczonymi z komputerem i wykonać procedurę przedstawioną w sekcji „Zanim zaczniesz” na stronie 9. Po zakończeniu pracy wewnątrz komputera wykonaj procedurę przedstawioną w sekcji. „Po zakończeniu serwisowania komputera” na stronie 11. Dodatkowe zalecenia dotyczące bezpieczeństwa można znaleźć na stronie internetowej Regulatory Compliance (Informacje o zgodności z przepisami prawnymi) pod adresem dell.com/regulatory_compliance.


Procedura

- 1 Przesuń wypustki w zespole podparcia dłoni pod zawiasy wyświetlacza i dopasuj otwory na wkręty w zespole podparcia dłoni z otworami w zawiasach wyświetlacza.
- 2 Wkręć wkręty mocujące zawiasy wyświetlacza do zespołu podparcia dłoni.
- 3 Zamknij zespół podparcia dłoni.
- 4 Umieść kabel wyświetlacza w prowadnicach w zespole podparcia dłoni.
- 5 Umieść kabel kamery w prowadnicach w kratce wentylacyjnej.

Po wykonaniu procedury

- 1 Zainstaluj płytę systemową. Patrz: „Wymiana płyty systemowej” na stronie 57.
- 2 Zainstaluj radiator procesora. Patrz: „Instalowanie radiatora procesora” na stronie 48.
- 3 Zainstaluj wentylator. Patrz: „Montowanie wentylatora” na stronie 46.
- 4 Zamontuj kartę Mini-Card. Patrz: „Instalowanie karty Mini-Card sieci bezprzewodowej” na stronie 33.
- 5 Wykonaj procedury od pkt 4 do pkt 8 przedstawione w rozdziale „Instalowanie dysku twardego” na stronie 39.
- 6 Wymień akumulator. Patrz: „Wymiana akumulatora” na stronie 26.
- 7 Zamontuj głośniki. Patrz: „Instalowanie głośników” na stronie 24.
- 8 Wykonaj procedury od pkt 2 do pkt 6 przedstawione w rozdziale „Montowanie pokrywy dolnej” na stronie 15.

Wymontowywanie klawiatury

 **OSTRZEŻENIE:** Przed przystąpieniem do wykonywania czynności wymagających otwarcia obudowy komputera należy zapoznać się z instrukcjami dotyczącymi bezpieczeństwa dostarczonymi z komputerem i wykonać procedurę przedstawioną w sekcji „Zanim zaczniesz” na stronie 9. Po zakończeniu pracy wewnątrz komputera wykonaj procedurę przedstawioną w sekcji. „Po zakończeniu serwisowania komputera” na stronie 11. Dodatkowe zalecenia dotyczące bezpieczeństwa można znaleźć na stronie internetowej Regulatory Compliance (Informacje o zgodności z przepisami prawnymi) pod adresem dell.com/regulatory_compliance.

Warunki wstępne

- 1 Wykonaj procedury od pkt 1 do pkt 7 przedstawione w rozdziale „Wymontowywanie pokrywy dolnej” na stronie 12.
- 2 Wymontuj głośniki. Patrz: „Wymontowywanie głośników” na stronie 22.
- 3 Wyjmij akumulator. Patrz: „Wyjmowanie akumulatora” na stronie 25.
- 4 Wyjmij moduły pamięci. Patrz: „Wyjmowanie modułu pamięci” na stronie 27.
- 5 Wykonaj procedury od pkt 1 do pkt 5 przedstawione w rozdziale „Wymontowywanie dysku twardego” na stronie 36.
- 6 Wymontuj kartę mSATA/WWAN. Patrz: „Demontaż karty Mini-Card mSATA/WWAN” na stronie 34.
- 7 Zdemonstuj kartę I/O. Patrz: „Wymontowywanie płyty I/O” na stronie 49.
- 8 Wymontuj kartę Mini-Card. Patrz: „Wymontowywanie karty Mini-Card sieci bezprzewodowej” na stronie 31.
- 9 Wymontuj wentylator. Patrz: „Wymontowywanie wentylatora” na stronie 45.
- 10 Wymontuj radiator procesora. Patrz: „Wymontowywanie radiatora procesora” na stronie 47.
- 11 Wyjmij płytę systemową. Patrz: „Wyjmowanie płyty systemowej” na stronie 52.

Procedura

△ **PRZESTROGA:** Klawisze klawiatury są łamliwe, łatwo wypadają i ich włożenie na miejsce wymaga dużo czasu. Klawiaturę należy wyjmować i obchodzić się z nią ostrożnie.

- 1 Zanotuj rozmieszczenie taśm mylar i usuń je ze wspornika klawiatury.



1 taśmy mylar (3)

- 2 Wykręć wkręty mocujące wspornik klawiatury do zespołu podparcia dłoni.



3 Wyjmij wspornik z klawiatury.



1 wspornik klawiatury

4 Wykręć wkręty mocujące klawiaturę do zespołu podparcia dłoni.



5 Wyjmij klawiaturę z zespołu podparcia dłoni.



1 klawiatura

Instalowanie klawiatury



OSTRZEŻENIE: Przed przystąpieniem do wykonywania czynności wymagających otwarcia obudowy komputera należy zapoznać się z instrukcjami dotyczącymi bezpieczeństwa dostarczonymi z komputerem i wykonać procedurę przedstawioną w sekcji „Zanim zaczniesz” na stronie 9. Po zakończeniu pracy wewnątrz komputera wykonaj procedurę przedstawioną w sekcji. „Po zakończeniu serwisowania komputera” na stronie 11. Dodatkowe zalecenia dotyczące bezpieczeństwa można znaleźć na stronie internetowej Regulatory Compliance (Informacje o zgodności z przepisami prawnymi) pod adresem dell.com/regulatory_compliance.


Procedura

- 1 Wyrównaj otwory na wkręty w klawiaturze z otworami w zespole podparcia dłoni.
- 2 Wkręć wkręty mocujące klawiaturę do zespołu podparcia dłoni.
- 3 Wyrównaj otwory na wkręty na wsporniku klawiatury z otworami w zespole podparcia dłoni.
- 4 Wkręć wkręty mocujące wspornik klawiatury do zespołu podparcia dłoni.
- 5 Przyklej taśmy mylar do wspornika klawiatury.

Po wykonaniu procedury

- 1 Zainstaluj płytę systemową. Patrz: „Wymiana płyty systemowej” na stronie 57.
- 2 Zainstaluj radiator procesora. Patrz: „Instalowanie radiatora procesora” na stronie 48.
- 3 Zainstaluj wentylator. Patrz: „Montowanie wentylatora” na stronie 46.
- 4 Zamontuj kartę Mini-Card. Patrz: „Instalowanie karty Mini-Card sieci bezprzewodowej” na stronie 33.
- 5 Zamontuj kartę I/O. Patrz: „Montaż płyty I/O” na stronie 51.
- 6 Zainstaluj kartę mSATA/WWAN. Patrz: „Wymiana karty mSATA/WWAN” na stronie 35.
- 7 Wykonaj procedury od pkt 4 do pkt 8 przedstawione w rozdziale „Instalowanie dysku twardego” na stronie 39.
- 8 Ponownie zamontuj moduły pamięci. Patrz: „Instalowanie modułu pamięci” na stronie 29.
- 9 Wymień akumulator. Patrz: „Wymiana akumulatora” na stronie 26.
- 10 Zamontuj głośniki. Patrz: „Instalowanie głośników” na stronie 24.
- 11 Wykonaj procedury od pkt 2 do pkt 6 przedstawione w rozdziale „Montowanie pokrywy dolnej” na stronie 15.

Wymontowywanie podparcia dłoni

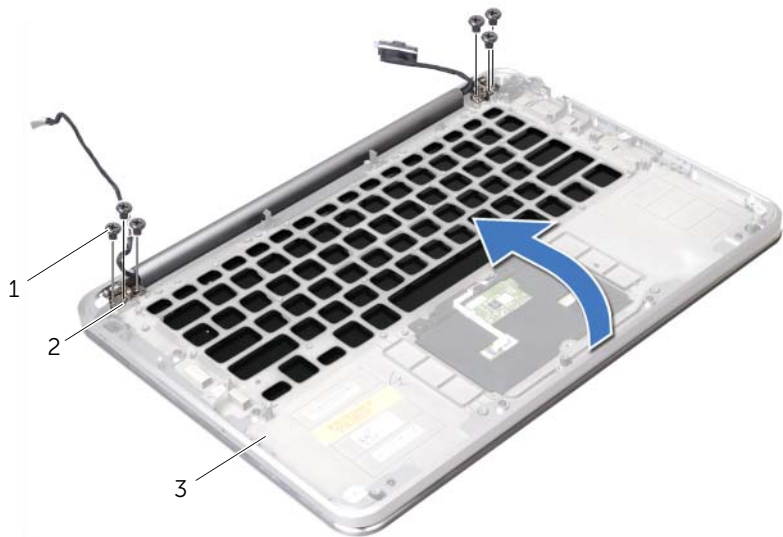
 **OSTRZEŻENIE:** Przed przystąpieniem do wykonywania czynności wymagających otwarcia obudowy komputera należy zapoznać się z instrukcjami dotyczącymi bezpieczeństwa dostarczonymi z komputerem i wykonać procedurę przedstawioną w sekcji „Zanim zaczniesz” na stronie 9. Po zakończeniu pracy wewnątrz komputera wykonaj procedurę przedstawioną w sekcji. „Po zakończeniu serwisowania komputera” na stronie 11. Dodatkowe zalecenia dotyczące bezpieczeństwa można znaleźć na stronie internetowej Regulatory Compliance (Informacje o zgodności z przepisami prawnymi) pod adresem dell.com/regulatory_compliance.

Warunki wstępne

- 1 Wykonaj procedury od pkt 1 do pkt 7 przedstawione w rozdziale „Wymontowywanie pokrywy dolnej” na stronie 12.
- 2 Wymontuj głośniki. Patrz: „Wymontowywanie głośników” na stronie 22.
- 3 Wyjmij akumulator. Patrz: „Wyjmowanie akumulatora” na stronie 25.
- 4 Wykonaj procedury od pkt 1 do pkt 5 przedstawione w rozdziale „Wymontowywanie dysku twardego” na stronie 36.
- 5 Wymontuj kartę mSATA/WWAN. Patrz: „Demontaż karty Mini-Card mSATA/WWAN” na stronie 34.
- 6 Zdemontuj kartę I/O. Patrz: „Wymontowywanie płyty I/O” na stronie 49.
- 7 Wymontuj kartę Mini-Card. Patrz: „Wymontowywanie karty Mini-Card sieci bezprzewodowej” na stronie 31.
- 8 Wymontuj wentylator. Patrz: „Wymontowywanie wentylatora” na stronie 45.
- 9 Wymontuj radiator procesora. Patrz: „Wymontowywanie radiatora procesora” na stronie 47.
- 10 Wyjmij płytę systemową. Patrz: „Wyjmowanie płyty systemowej” na stronie 52.
- 11 Wymontuj kratkę wentylacyjną. Patrz: „Demontaż kratki wentylacyjnej” na stronie 58.
- 12 Zdejmij klawiaturę. Patrz: „Wymontowywanie klawiatury” na stronie 64.

Procedura

- 1 Wykręć wkręty mocujące podparcie dłoni do zawiasów wyświetlacza.
- 2 Otwórz oparcie dla dłoni najszerszej jak to możliwe.



1 wkręty (6)

2 zawiasy wyświetlacza (2)

3 oparcie dla dłoni

- 3 Wysuń i wyjmij oparcie dla dłoni z zawiasów wyświetlacza i wyjmij go z wyświetlacza.



1	wyświetlacz	2	wypustki (2)
3	oparcie dla dłoni		

Montowanie podparcia dłoni



OSTRZEŻENIE: Przed przystąpieniem do wykonywania czynności wymagających otwarcia obudowy komputera należy zapoznać się z instrukcjami dotyczącymi bezpieczeństwa dostarczonymi z komputerem i wykonać procedurę przedstawioną w sekcji „Zanim zaczniesz” na stronie 9. Po zakończeniu pracy wewnątrz komputera wykonaj procedurę przedstawioną w sekcji. „Po zakończeniu serwisowania komputera” na stronie 11. Dodatkowe zalecenia dotyczące bezpieczeństwa można znaleźć na stronie internetowej Regulatory Compliance (Informacje o zgodności z przepisami prawnymi) pod adresem dell.com/regulatory_compliance.

Procedura

- 1 Przesuń wypustki na podparciu dłoni pod zawiasy wyświetlacza i dopasuj otwory na wkręty na podparciu dłoni do otworów w zawiasach.
- 2 Wkręć wkręty mocujące podparcie dłoni do wyświetlacza.
- 3 Zamknij podparcie dłoni.

Po wykonaniu procedury

- 1 Zainstaluj z powrotem klawiaturę. Patrz: „Instalowanie klawiatury” na stronie 68.
- 2 Zainstaluj kratkę wentylacyjną. Patrz: „Montaż kratki wentylacyjnej” na stronie 60.
- 3 Zainstaluj płytę systemową. Patrz: „Wymiana płyty systemowej” na stronie 57.
- 4 Zainstaluj radiator procesora. Patrz: „Instalowanie radiatora procesora” na stronie 48.
- 5 Zainstaluj wentylator. Patrz: „Montowanie wentylatora” na stronie 46.
- 6 Zamontuj kartę Mini-Card. Patrz: „Instalowanie karty Mini-Card sieci bezprzewodowej” na stronie 33.
- 7 Zamontuj kartę I/O. Patrz: „Montaż płyty I/O” na stronie 51.
- 8 Zainstaluj kartę mSATA/WWAN. Patrz: „Wymiana karty mSATA/WWAN” na stronie 35.
- 9 Wykonaj procedury od pkt 4 do pkt 8 przedstawione w rozdziale „Instalowanie dysku twardego” na stronie 39.
- 10 Wymień akumulator. Patrz: „Wymiana akumulatora” na stronie 26.
- 11 Zamontuj głośniki. Patrz: „Instalowanie głośników” na stronie 24.
- 12 Wykonaj procedury od pkt 2 do pkt 6 przedstawione w rozdziale „Montowanie pokrywy dolnej” na stronie 15.

Ładowanie systemu BIOS

Ładowanie systemu BIOS może być konieczne, kiedy jest dostępna aktualizacja lub podczas wymiany płyty systemowej. Procedura ładowania systemu BIOS:

- 1 Włącz komputer.
- 2 Przejdź do strony support.dell.com/support/downloads.
- 3 Odszukaj plik z aktualizacją systemu BIOS dla swojego komputera:



UWAGA: Kod Service Tag komputera znajduje się na etykiecie pod plaketką systemu w tylnej części komputera. Więcej informacji na temat lokalizacji kodu Service Tag można znaleźć w *Skróconej instrukcji*, która została dostarczona wraz z komputerem.

Jeśli znasz kod Service Tag lub kod Express Service Code komputera:

- a Wprowadź kod Service Tag lub Express Service Code w polu **Service Tag lub Express Service Code**.
- b Kliknij przycisk **Submit** (Wyślij) i przejdź do pkt 4.

Jeśli nie znasz kodu Service Tag ani kodu Express Service Code komputera:

- a Wybierz jedną z następujących opcji:
 - **Automatically detect my Service Tag for me (Automatycznie wykryj kod Service Tag)**
 - **Choose from My Products and Services List (Wybierz z listy produktów i usług)**
 - **Choose from a list of all Dell products (Wybierz z listy produktów firmy Dell)**
 - b Kliknij przycisk **Continue** (Kontynuuj) i postępuj zgodnie z instrukcjami wyświetlanymi na ekranie.
- 4 Zostanie wyświetlona lista wyników. Kliknij pozycję **BIOS**.
 - 5 Kliknij pozycję **Download File** (Pobierz plik), aby pobrać plik z najnowszą wersją systemu BIOS.
 - 6 W oknie **Please select your download method below** (Wybierz metodę pobierania poniżej) kliknij opcję For Single File Download via Browser (Pobranie jednego pliku za pomocą przeglądarki), a następnie kliknij przycisk **Download Now** (Pobierz teraz).
 - 7 W oknie **Save As** (Zapisywanie jako) wybierz folder, w którym chcesz zapisać pobrany plik.
 - 8 Jeśli zostanie wyświetlone okno **Download Complete** (Pobieranie ukończone), kliknij przycisk **Close** (Zamknij).
 - 9 Przejdź do folderu, w którym został zapisany pobrany plik aktualizacji systemu BIOS.
 - 10 Kliknij dwukrotnie ikonę pliku aktualizacji systemu BIOS i postępuj zgodnie z instrukcjami wyświetlanymi na ekranie.

